



महाराष्ट्र शासन
ग्राम विकास विभाग

संचालक, राज्य व्यवस्थापन कक्ष- ग्रामीण गृहनिर्माण यांचे कार्यालय
४ था मजला, दक्षिण कक्ष, सिडको भवन, सीबीडी बेलापूर, नवी मुंबई - ४०० ६१४

दूरध्वनी क्र.०२२-२२८५०४७१

Email ID directoraiyrruralhousing@gmail.com

जा.क्र. राव्यक-ग्राग/९६८/२०२०

दिनांक: ३१.१२.२०२०

प्रति,
कार्यकारी अध्यक्ष,
जिल्हा ग्रामीण विकास यंत्रणा तथा
मुख्य कार्यकारी अधिकारी,
जिल्हा परिषद (सर्व)

**विषय :- प्रधानमंत्री आवास योजना — ग्रामीण अंतर्गत राज्यातील डेमो हाऊस
(Demo House) बांधकामा संबंधी मार्गदर्शक सूचना**

संदर्भ :- १. "महा आवास अभियान- ग्रामीण" ग्राम विकास विभाग यांचेकडील शासन निर्णय

क्रमांक : प्रआयो-२०२०/प्र.क्र.१०७/योजना-१०, दि. १९.११.२०२०

२. राज्य व्यवस्थापन कक्ष — ग्रामीण गृहनिर्माण कार्यालयाच्या महाआवास अभियाना
बाबत मार्गदर्शक सूचना दि. २०.११.२०२०

३. ग्रामविकास विभाग केंद्र शासनाकडून प्रधानमंत्री आवास योजना — ग्रामीण
अंतर्गत बांधावयाच्या डेमो हाऊस बाबत निर्गमित करण्यात आलेल्या मार्गदर्शक सुचना
दि. ३ सप्टेंबर २०२०

४. ग्रामीण विकास मंत्रालय भारत सरकार यांचे पत्र F No. J-११०१२/०१/२०१८-RH
(M&T) दि. २३.१२.२०२०

आपणास अवगत आहेच की, सर्वासाठी घरे - २०२२ या शासनाच्या धोरणातर्गत केंद्र पुरस्कृत प्रधानमंत्री आवास योजना ग्रामीण तसेच राज्यपुरस्कृत ग्रामीण आवास योजनांची प्रभावी अंमलबजावणी करण्याच्या कामास गतीमान करणे व त्यामध्ये गुणवत्ता आणणे यासाठी संपुर्ण महाराष्ट्र राज्यामध्ये संदर्भ क्र १ व २ अन्वये दि. २० नोव्हेंबर २०२० ते २८ फेब्रुवारी २०२१ या १०० दिवसांच्या कालावधीत महाआवास अभियान राबविण्यात येत आहे. या अभियानाचा शुभारंभ मा. मुख्यमंत्री महाराष्ट्र राज्य यांचे शुभहस्ते, मा. मंत्री, ग्रामविकास व मा. राज्यमंत्री, ग्रामविकास व महसुल यांच्या उपस्थितीत दि. २० नोव्हेंबर २०२० रोजी करण्यात आला आहे.

या योजनांतर्गत घरे बांधत असताना त्या त्या ठिकाणची स्थानिक भौगोलिक परिस्थिती, पारंपारीक बांधकाम पध्दती, स्थानिक स्तरावर उपलब्ध होणारी साधन सामग्री इ. चा विचार करणे आवश्यक आहे, जेणे करुन बांधण्यात येणारे घरकुल हे लाभार्थ्यांना राहण्यासाठी सोईस्कर व लाभार्थी स्नेही होऊ शकेल. त्यासाठी घरकुल बांधकामाला मार्गदर्शक ठरावी व त्या धर्तीवर त्या त्या ठिकाणची घरकुले बांधली जावी या उद्देशाने स्थानिक जिओ क्लायमेटिक परिस्थितीचा सारासार विचार करुन प्रत्येक तालुक्यात एक डेमो हाऊस बांधण्याचा निर्णय केंद्र शासनाने घेतलेला असुन त्यासाठी सर्व राज्यांकरीता संदर्भ क्र. ३ व ४ अन्वये आवश्यक त्या मार्गदर्शक सुचना निर्गमित करण्यात आल्या आहेत.

या मार्गदर्शक सूचनांच्या आधारे राज्यातील सर्व ६ विभागातील व त्याअंतर्गत जिल्हयातील स्थानिक जिओक्लायमेटिक कंडीशन चा विचार करुन संपूर्ण राज्यभरात बांधकामाच्या डेमो हाऊस साठी राज्यस्तरावरुन मार्गदर्शक सूचना तयार करण्यात आल्या असुन आपल्या माहितीस्तव सोबत जोडण्यात आल्या आहेत.

तरी त्यानुसार सदरच्या मार्गदर्शक सूचनांच्या आधारे आपापल्या जिल्हयातील प्रत्येक तालुक्यात एक याप्रमाणे डेमो हाऊस बांधकाम पुर्ण करण्याची कार्यवाही करण्यात यावी.

सोबत :- डेमो हाऊस /घरकुल बांधकाम मार्गदर्शक सूचना



(डॉ. राजाराम दिघे)

संचालक,

राज्य व्यवस्थापन कक्ष-ग्रामीण गृहनिर्माण

महाराष्ट्र राज्य

प्रत:-

१. मा.अतिरिक्त मुख्य सचिव, ग्राम विकास व पंचायत राज विभाग, मुंबई यांना माहितीस्तव सविनय सादर
२. मा. विभागीय आयुक्त, विभागीय आयुक्त कार्यालय (सर्व) यांना माहितीस्तव.
३. उपायुक्त (विकास), विभागीय आयुक्त कार्यालय (सर्व) यांना माहिती व कार्यवाहीस्तव.
४. प्रकल्प संचालक, जिल्हा ग्रामीण विकास यंत्रणा (सर्व) यांना माहिती व कार्यवाहीस्तव.

प्रधानमंत्री आवास योजना - ग्रामीण

डेमो हाऊस / घरकुल बांधकाम

मार्गदर्शक सुचना - २०२०

राज्य व्यवस्थापन कक्ष - ग्रामीण गृहनिर्माण

ग्राम विकास विभाग

महाराष्ट्र शासन

१. प्रस्तावना :-

केंद्र शासनाने “सर्वांसाठी घरे-२०२२” हे धोरण जाहीर केले असून त्यानुसार राज्यातील ग्रामीण भागामध्ये बेघर घटकांसाठी प्रधानमंत्री आवास योजना-ग्रामीण व इतर राज्य पुरस्कृत योजना राबविण्यात येत आहेत. या योजने अंतर्गत घरे बांधत असताना हाऊस डिझाइन टायपोलॉजीज आणि अत्याधुनीक तंत्रज्ञानाचा वापर करणे, त्यांना सामाजिक व सांस्कृतिक दृष्ट्या सक्षम बनवणे, बांधकाम खर्च कमी करणे, नैसर्गिक आपत्तीचा सामना करण्यासाठी सक्षम करणे, उच्च प्रतीचे व पर्यावरणपूरक बांधकाम करणे याचा प्राधान्याने विचार करणे आवश्यक आहे.

२. प्रधानमंत्री आवास योजना- ग्रामीण अंतर्गत डेमो हाऊस उपक्रम :-

स्थानिक पातळीवर घरकुल डिझाइनच्या प्रोत्साहनार्थ एक प्रयत्न म्हणून, भारतीय तंत्रज्ञान संस्था (आयआयटी), दिल्ली आणि संयुक्त राष्ट्र विकास कार्यक्रम (UNDP) च्या मदतीने ग्रामीण विकास मंत्रालय, भारत सरकार यांनी निवडलेल्या राज्यांमध्ये प्रादेशिक आणि भौगोलिक परिस्थितीचा अभ्यास करून घरकुल डिझाईन्स विकसित केले गेले आहेत. या टायपोलॉजीद्वारे प्रस्तावित केलेल्या बांधकाम साधन सामग्री आणि तंत्रज्ञानाची श्रेणी CSIR -केंद्रीय इमारत संशोधन संस्था (CBRI) यांनी मान्य केली आहे. त्यानुसार ग्रामीण विकास मंत्रालय, भारत सरकार यांनी ग्रामीण टायपोलॉजीजचे एक पुस्तक ‘पहल (भाग-२)’ प्रकाशित केले आहे.

तसेच या योजने अंतर्गत लाभार्थ्यांना घरकुल डिझाइन टायपोलॉजीच्या योग्य आकलनासाठी, अशा प्रकारे बांधलेली प्रात्यक्षिक घरे (Demo Houses) त्यांच्या भेटीसाठी उपलब्ध असणे आवश्यक आहे. या घरकुलाच्या डिझाईन्समध्ये सूर्यप्रकाश, वेंटिलेशन, फिनिशिंगचा प्रकार, इत्यादींचा विचार करून त्यात दारे, खिडक्या इत्यादींचा समावेश असेल. अशा प्रकारे स्थानिक भौगोलिक परिस्थितीला अनुकूल असे घरकुल तालुकास्तरावर प्रात्यक्षिक घरकुल (Demo House) म्हणून लाभार्थ्यांना भेट देण्यासाठी उपलब्ध करून देता येईल.

३. डेमो हाऊस डिझाइन :-

१. राज्य व्यवस्थापन कक्ष – ग्रामीण गृहनिर्माण मार्फत स्थानिक भौगोलिक परिस्थितीचा विचार करून मार्गदर्शनपर राज्यातील ६ विभागांकरिता प्रत्येकी एक याप्रमाणे ६ डिझाईन्स व त्यांची अंदाजपत्रके विकसित करण्यात आली आहेत. या ६ डिझाईन्स पैकी ६ विभागांतील जिल्ह्यांतील तालुक्यात त्या त्या ठिकाणच्या स्थानिक भौगोलिक परिस्थितीचा विचार करून उतरत्या छताचे अथवा सपाट छताचे यांपैकी कोणत्या एका प्रकारचे डेमो हाऊस बांधकाम करणे आवश्यक आहे, या बाबतचा निर्णय जिल्हास्तरावर घेण्यात यावा. त्यासाठी सोबत जोडलेला स्थानिक भौगोलिक परिस्थिती (Geo-Climatic Condition) चा तालुका निहाय अहवालाचा उपयोग करावा.

२. ग्रामीण विकास मंत्रालय, भारत सरकार यांचेकडील दि. २३.१२.२०२० रोजीच्या मार्गदर्शक सूचनांनुसार राज्यातील कार्यकारी अभियंता, बांधकाम विभाग, जिल्हा परिषद हे डेमो हाऊस डिजाइनच्या आराखड्यास मान्यता (Validation) देण्यासाठी सक्षम राहतील. त्यान्वये उपरोक्त मुद्दा क्र. १ विचारात घेऊन पंचायत समिती स्तरावरील उपअभियंता, बांधकाम यांनी त्यांच्या तालुक्यासाठीच्या योग्य डेमो हाऊस डिझाईनच्या मान्यतेचा सविस्तर प्रस्ताव (प्लॅन, एलेवेशन, सेक्शन आणि Structural Drawing, इत्यादी) संबंधित कार्यकारी अभियंता, बांधकाम विभाग, जिल्हा परिषद यांचेकडे प्रमाणिकरण (Validation) करणेकरीता सादर करावा.
३. डेमो हाऊस घरकुल बांधकाम क्षेत्र हे २६९ चौ. फुट क्षेत्रफळाच्या मर्यादेत असावे.
४. डेमो घरकुल हे भूकंप प्रतिरोधक आणि पर्यावरण पूरक असावे.

४. डेमो हाऊस करीता जागा निश्चिती :-

१. केंद्र शासनाच्या मार्गदर्शक सूचनांनुसार डेमो हाऊसची जागा प्राधान्याने पंचायत समिती प्रांगणातच निश्चित करावी. तथापि, पंचायत समिती प्रांगणात जागा उपलब्ध होत नसल्यास जिल्हा मुख्यालयाचे ठिकाणी असलेल्या पंचायत समितीच्या बाबतीत जिल्हा परिषद मुख्यालय, जिल्हा ग्रामीण विकास यंत्रणा, इ. च्या प्रांगणातील जागेला प्राधान्य द्यावे. अशी जागा ही उपलब्ध न झाल्यास अन्य पर्यायी शासकीय जागांचा विचार करावा. उदा. तालुक्याच्या ठिकाणी असणारी बाजारपेठ, सार्वजनिक ठिकाणे, बस स्थानक किंवा नजिकच्या मोठ्या ग्रामपंचायती मध्ये दर्शनी भागात जर जागा उपलब्ध असेल तर त्या ठिकाणी जागा निश्चित करावी, मात्र भविष्यात सदर डेमो हाऊस पूर्ण झाल्यानंतर त्याचा वापर तालुका माहिती कक्ष म्हणून करता येऊ शकेल, अशी ती जागा असावी.
२. डेमो हाऊसचे ठिकाण हे लाभार्थ्यांना भेट देण्यासाठी सोयीस्कर असावे.
३. डेमो हाऊससाठी निवडलेली जागा ही उंचसखल भागावरील असावी (खड्ड्यात किंवा दलदलीची नसावी.)
४. डेमो हाऊससाठी निवडलेली जागा भरणी केलेल्या ठिकाणची नसावी.
५. डेमो हाऊससाठी निवड केलेल्या जागेच्या ठिकाणचा भूजलस्तर (Ground Water level) हा पूरेसा खाली असावा.
६. डेमो हाऊससाठी निवडलेली जागा ही वाहने तसेच पादचारी यांना वावरता येईल अशा ठिकाणी असावी.
७. डेमो हाऊससाठी निवडलेली जागा ही पुरेशी (किमान ५०० चौ. फुट) असावी, जेणेकरून आजूबाजूच्या इमारतींमुळे या ठिकाणी आवश्यक असणाऱ्या व्हेंटिलेशन तसेच प्रकाश इत्यादींवर परिणाम होऊ शकणार नाही.

८. डेमो हाऊससाठी निवडलेली जागा ही अशी असावी की जेणेकरून पाणीपुरवठा, मलनिःसारण व्यवस्था, विद्युत पुरवठा, टेलीफोन लाईन इत्यादी आवश्यक सुविधा कमीत कमी खर्चात उपलब्ध होऊ शकतील.

५. डेमो हाऊसेसची संख्या :-

राज्यस्तरावरून ६ प्रशासकीय विभांगासाठी मार्गदर्शनपर विकसित करण्यात आलेल्या डिझाईन्सच्या आधारे (उतरत्या छताचे व सपाट छताचे) आपल्या जिल्ह्यातील तालुक्याची भौगोलिक स्थिती, हवामान, पर्जन्यमान, त्याठिकाणची परंपरागत बांधकाम पध्दती, तसेच स्थानिक पातळीवर उपलब्ध होणारी साधनसामुग्री यांचा विचार करून वरील पर्यायापैकी एका प्रकारच्या डेमो हाऊसचे बांधकाम करणेत यावे.

अशा प्रकारे प्रत्येक तालुक्यासाठी एक या प्रमाणे संपुर्ण राज्यामध्ये एकूण ३५१ डेमो हाऊस बांधावयाचे आहेत.

६. प्रकल्प अंमलबजावणी संस्था (Project Implementing Agency) :-

१. केंद्र शासनाच्या मार्गदर्शक सुचनांनुसार डेमो हाऊस बांधकामासाठी सात प्रकारच्या प्रकल्प अंमलबजावणी संस्थांचा (PIA) पर्याय देण्यात आला आहे. राज्यस्तरावरून विकेंद्रित पद्धतीला प्राधान्य देऊन त्यापैकी जिल्हा स्तरावरील शासकीय यंत्रणा कार्यकारी अभियंता, जिल्हा परिषद, बांधकाम विभाग या पर्यायाची प्रकल्प अंमलबजावणी संस्था म्हणून निश्चिती केली आहे. त्यानुसार डेमो हाऊस बांधकामासाठी कार्यकारी अभियंता, बांधकाम विभाग, जिल्हा परिषद ही प्रकल्प अंमलबजावणी संस्था (PIA) म्हणून राहतील.

२. डेमो हाऊस बांधकामामध्ये प्रकल्प अंमलबजावणी संस्थेची (PIA) भूमिका :-

- २.१. डेमो हाऊस बांधकामाकरीता पूर्ण वेळ तालुका स्तरावरील पर्यवेक्षकाची (कनिष्ठ अभियंता / तांत्रिक सहाय्यक) नियुक्ती करणे.
- २.२. तालुका स्तरीय उप अभियंता यांचेकडून त्यांचे अधीनस्त कनिष्ठ अभियंता / तांत्रिक सहाय्यक यांच्या मदतीने प्रस्तावित डेमो हाऊसचे डिझाईन, अंदाजपत्रक, BOQ (Bill of Quantities) तयार करून घेऊन प्रमाणीकरण (Validation) करणे.
- २.३. प्रमाणीकरण झाल्यानंतर मंजूर प्रस्तावाप्रमाणे प्रस्तावित जागी डेमो हाऊस बांधकाम सुरू करून घेणे.
- २.४. कनिष्ठ अभियंता / तांत्रिक सहाय्यक यांच्या मदतीने बांधकाम साहित्य, मजूर, उपकरणे व बांधकामासाठी आवश्यक यंत्रसामुग्री (T&P) उपलब्ध करून घेणे.
- २.५. ग्रामीण गवंडी प्रशिक्षणासाठी नियुक्त करण्यात आलेल्या प्रशिक्षण संस्थांच्या (TP) मदतीने डेमो हाऊस बांधकामाच्या ठिकाणी गवंडी प्रशिक्षण कार्यक्रम राबविणे.

- २.६. डेमो हाऊस बांधकाम मार्गदर्शक सुचनांच्या नुसार डेमो हाऊस बांधकाम फिनिशिंग सहित पूर्ण करणे.
- २.७. दस्तऐवजीकरण, प्रकल्प अहवाल इत्यादींचे संच पंचायत समिती कार्यालयात जमा करणे.
- २.८. डेमो हाऊसचे बांधकाम कालमर्यादेत पूर्ण करणे.

७. डेमो हाऊस बांधकामाकरीता तांत्रिक अधिकाऱ्यांची नियुक्ती करणे :-

१. डेमो हाऊस बांधकामासाठी पंचायत समितीस्तरावरील कनिष्ठ अभियंता / तांत्रिक सहाय्यक (JE/TA) यांची नियुक्ती करून त्यांचेमार्फत BOQ तयार करणे, बांधकाम साहित्य खरेदी करणे, इत्यादी संपूर्ण कालावधीसाठी पर्यवेक्षणाची जबाबदारी सुपूर्द करणे.
२. ग्रामीण विकास मंत्रालय, भारत सरकार यांचेकडील मार्गदर्शक सुचनाप्रमाणे डेमो घरकुल बांधकाम फिनिशिंग सहित पूर्ण करणे.

८. डेमो हाऊस बांधकामाच्या ठिकाणी ग्रामीण गवंडी प्रशिक्षण राबविणे :-

१. ग्रामीण गवंडी प्रशिक्षणासाठी नियुक्त करण्यात आलेल्या प्रशिक्षण संस्थांच्या (TP) मदतीने डेमो हाऊस बांधकामाच्या ठिकाणी गवंडी प्रशिक्षण कार्यक्रम राबविणे अनिवार्य राहिल.
२. डेमो हाऊससाठी ग्रामीण गवंडी प्रशिक्षण राबविताना शक्य असल्यास जवळपासच्या ग्रामपंचायतीमधील अन्य दोन पात्र लाभार्थ्यांचा समावेश करून त्यांचा ३ चा गट तयार करण्यात यावा.

९. डेमो हाऊस बांधकामाकरीता निधीची तरतूद व वितरण व्यवस्था :-

१. केंद्र शासनाच्या मार्गदर्शक सुचनांप्रमाणे प्रधानमंत्री आवास योजना-ग्रामीण अंतर्गत प्रशासकीय निधीमधून सदर उपक्रमासाठी खर्च करता येईल. सदरचा खर्च हा Administrative Head - Evaluation and Research, Administrative Sub Head- Proto Type of House Design Typologies या लेखा शीर्षाखाली खर्च करण्यात यावा (गवंडी प्रशिक्षणाचा खर्च वगळून).
२. डेमो हाऊस बांधकामाकरीता खर्च अधिकतम रु. १,४०,०००/- सपाट प्रदेशाकरीता तसेच रु. १,५०,०००/- डोंगरी क्षेत्राकरीता करता येईल.
३. याव्यतिरिक्त रेन वॉटर हार्वेस्टिंग, Lamp पोस्ट, परसबाग, डेमो घरकुल माहिती फलक, आकस्मिक निधी, डेमो हाऊस बांधकामासाठी नियुक्त तांत्रिक अधिकारी यांचे TA/DA, इत्यादी सुविधांकरिता रु. ५०,०००/- पर्यंत खर्च करता येईल.
४. याव्यतिरिक्त डेमो हाऊस बांधकामामध्ये राबविण्यात येणाऱ्या ग्रामीण गवंडी प्रशिक्षणासाठी ग्रामीण गवंडी प्रशिक्षणाकरीता ठेवलेल्या तरतुदीतून पुढील प्रमाणे खर्च करता येईल.

अ) प्रशिक्षण देणाऱ्या संस्थेस (TP) अदा करावयाची प्रशिक्षण फी / शुल्क -

रु. ३८.५० X ८ तास X ४५ दिवस = रु. १३,८६०/- (यापैकी ३०% रक्कम अग्रिम स्वरूपात व उर्वरित ७०% रक्कम गवंडी प्रशिक्षण यशस्वीरित्या पूर्ण केल्यानंतर अदा करता येईल)

ब) प्रशिक्षणार्थी गवंडी मानधन - ५ गवंडी X रु. ३५० X ४५ दिवस = रु. ७८,७५०/-

क) प्रशिक्षणार्थी गवंडी मूल्यमापन फी - रु. १२०० प्रती गवंडी X ५ गवंडी = रु. ६०००/-

ड) उत्तीर्ण प्रशिक्षणार्थी गवंडी यास द्यावयाचे टुल किट - रु. १२०० प्रती गवंडी X ५ गवंडी एकूण खर्च = रु. ६०००/-

गवंडी प्रशिक्षणाकरीताचा एकूण खर्च = रु. १,०४,६१०/- (प्रति डेमो हाऊस)

५. उपरोक्त निधी व्यतिरिक्त आवश्यकता असल्यास डेमो हाऊसच्या Value Addition करिता लागणारा अतिरिक्त निधी पंचायतराज संस्था, कॉर्पोरेट संस्था, स्वयंसेवी संस्था, लोकसहभाग इत्यादीकडून उपलब्ध करून घेता येऊ शकेल.
६. प्रकल्प अंमलबजावणी संस्थेने डेमो हाऊस बांधकामासाठी खरेदी करावयाचे बांधकाम साहित्य, मजुरी इ. बाबी विहित कार्यपध्दती अवलंबवून त्याची देयके गट विकास अधिकारी यांचेकडे सादर करावीत. गटविकास अधिकारी व सहाय्यक लेखाधिकारी यांच्या डिजीटल स्वाक्षरीने PFMS प्रणाली द्वारे सादरची देयके थेट पुरवठा दार/मजुर यांना अदा करता येतील.

१०. डेमो हाऊस बांधकामाचा दर्जा, संनियंत्रण आणि देखभाल दुरुस्ती :-

१. तालुकास्तरावरून नियुक्त केलेले तांत्रिक अधिकारी (JE/TA), उप अभियंता यांनी दैनंदिन भेट देऊन डेमो हाऊस बांधकामाची गुणवत्ता तपासावी.
२. तालुका / जिल्हा स्तरावरील अधिकारी यांनी कामाचा दर्जा सुधारण्याच्या दृष्टीने वेळोवेळी डेमो हाऊस बांधकामास भेटी देऊन मार्गदर्शन करावे.
३. डेमो हाऊसचे बांधकाम पुर्ण झाल्यावर सादर इमारतीची नोंद बांधकाम विभागाने त्यांचे मालमत्ता रजिस्टरला घ्यावी.
४. सादर डेमो हाऊसची नोंद बांधकाम विभागाचे मालमत्ता रजिस्टरला असल्याने डेमो हाऊसच्या देखभाल दुरुस्तीची जबाबदारी संबंधीत जिल्हा परिषदची राहिल.

११. डेमो हाऊस बांधकामाची प्रचार आणि प्रसिध्दी :-

१. ग्रामपंचायती मार्फत सर्व लाभार्थी आणि योजनेशी संबंधितांना डेमो हाऊस दाखविण्याची व्यवस्था करावी.
२. डेमो हाऊस बाबतची माहिती लाभार्थ्यांपर्यंत प्रभावीपणे पोहचविण्यासाठी पंचायत समिती / ग्राम पंचायत स्तरावरील प्रशासनाने आवश्यक त्या उपाययोजना उदा. जाहिरात, हॉर्डिंग, बॅनर, इत्यादीद्वारे प्रभावी प्रचार व प्रसिध्दी करावी.

३. डेमो हाऊसच्या प्रचार आणि प्रसिध्दीसाठी त्या ठिकाणी शासकीय / सांस्कृतिक कार्यक्रमांचे आयोजन करण्यात यावे.
४. डेमो हाऊसच्या धर्तीवर तालुक्यातील इतर घरकुल बांधकामे होणे अपेक्षित असल्याने घरकुलाचे बांधकाम सुरु असताना वेगवेगळ्या टप्प्याचे प्रत्यक्ष बांधकामाचे स्वयंस्पष्ट फोटो (Photo) घेऊन आपापल्या तालुका, जिल्हा तसेच विभागीय स्तरावरील व्हाटस ऍप ग्रुप व इतर माध्यमांतून संबंधीताना दाखवावे.
५. डेमो हाऊस बांधकामाचे विविध टप्प्यांचे चलचित्रिकरण (Video Shooting) करून महत्वाच्या कार्यक्रमांच्या ठिकाणी त्याचे सादरीकरण आणि प्रक्षेपण करण्यात यावे.
६. लाभार्थ्यांना डेमो हाऊस बाबत मार्गदर्शन करून त्या धर्तीवर घरकुलांचे बांधकाम करण्यास प्रवृत्त करावे.
७. सदर डेमो हाऊसचा अधिक प्रभावी वापर होण्यासाठी त्याठिकाणी तालुका माहिती कक्ष सुरु करता येईल.

१२. डेमो हाऊस बांधकाम प्रकल्प अहवाल आणि दस्तावेजीकरण :-

डेमो हाऊस बांधकाम पुर्ण झाल्यानंतर बांधकामासंबंधीचा प्रकल्प अहवाल व दस्तावेजीकरण करून उपअभियंता यांनी गट विकास अधिकारी यांचेकडे सुपूर्द करावा.

१३. डेमो हाऊस बांधकाम प्रकल्पांतर्गत उपक्रम आणि जबाबदाऱ्यांचे वेळापत्रक :-

उपक्रम आणि जबाबदाऱ्यांचे मार्गदर्शनपर वेळापत्रक परिशिष्ट-३ मध्ये जोडण्यात आले आहे.

डेमो हाऊसचा उपयोग तालुक्यातील घरकुलाच्या लाभार्थ्यांना प्रात्यक्षिक (डेमो) दाखविणे, डेमो हाऊस बांधकामावर ग्रामीण गवंडी प्रशिक्षण पूर्ण करणे व पूर्ण केलेल्या डेमो हाऊसचा उपयोग माहिती कक्ष म्हणून करणे असा तिहेरी हेतुने करता येईल.

तरी या मार्गदर्शक सुचनांच्या आधारे प्रत्येक तालुक्यातील डेमो हाऊस बांधकामाची कार्यवाही पूर्ण करण्यात यावी.

सोबत :

परिशिष्ट १-

उपक्रम आणि जबाबदाऱ्यांचे मार्गदर्शनपर वेळापत्रक

परिशिष्ट २-

राज्यातील ६ विभागांकरिता मार्गदर्शनपर डेमो हाऊस डिझाइन व अंदाजपत्रक (प्रत्येकी एक याप्रमाणे)

परिशिष्ट ३-

राज्यातील स्थानिक भौगोलिक परिस्थिती (Geo-Climatic Condition) चा तालुका निहाय अहवाल

परिशिष्ट - १

उपक्रम आणि जबाबदाऱ्यांचे मार्गदर्शनपर वेळापत्रक

अ.क्र.	उपक्रम	वेळापत्रक (आठवड्यांमध्ये)											
		1	2	3	4	5	6	7	8	9	10	11	12
१	डेमो हाऊस डिझाइन व अंदाजपत्रके प्रमाणीकरण करणे	P											
२	प्रकल्प अंमलबजावणी संस्था (PIA) यांनी तालुका स्तरावरील कनिष्ठ अभियंता / तांत्रिक सहाय्यक यांच्या मदतीने BOQ बनवणे	P											
३	कनिष्ठ अभियंता / तांत्रिक सहाय्यक यांच्या मदतीने बांधकाम साहित्य खरेदी करणे तसेच बांधकाम करिता लागणारे अवजारे व हत्यारे उपलब्ध करून घेणे	P	P										
४	डेमो होऊसचे बांधकाम करणे (वीटकाम)			P	P	P	P	P	P	P			
५	फिनिशिंग सहित इतर अनुषंगिक कामे पूर्ण करणे										P	P	P
६	बांधकाम पूर्ण झाल्यानंतर बांधकामासंबंधीचा प्रकल्प अहवाल व दस्तावेज उपअभियंता यांनी गट विकास अधिकारी यांचेकडे सुपूर्द करणे												P

P - Project Implementing Agency

परिशिष्ट २

राज्यातील ६ विभागांकरिता मार्गदर्शनपर
डेमो हाऊस डिझाइन व अंदाजपत्रक
(प्रत्येकी एक याप्रमाणे)



प्रधान मंत्री
आवास योजना
Pradhan Mantri Awas Yojana



सत्यमेव जयते

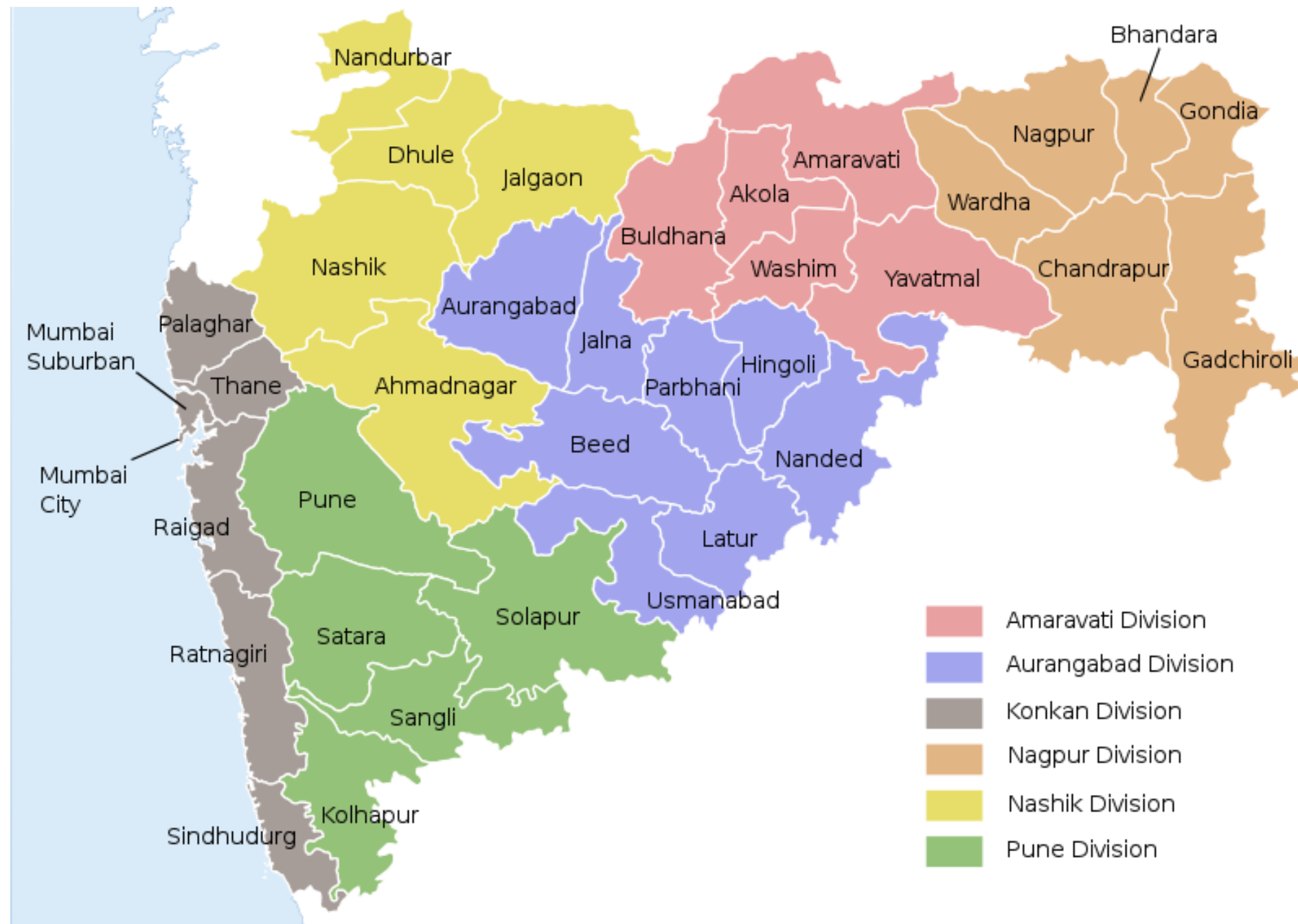
Ministry of Rural Development
Government of India

Pradhan Mantri Awas Yojana
Gramin

DIVISION WISE DESIGNS OF DEMO HOUSES MAHARASHTRA STATE

A Compendium of
Rural Housing Typologies

STATE MANAGEMENT UNIT
RURAL HOUSING

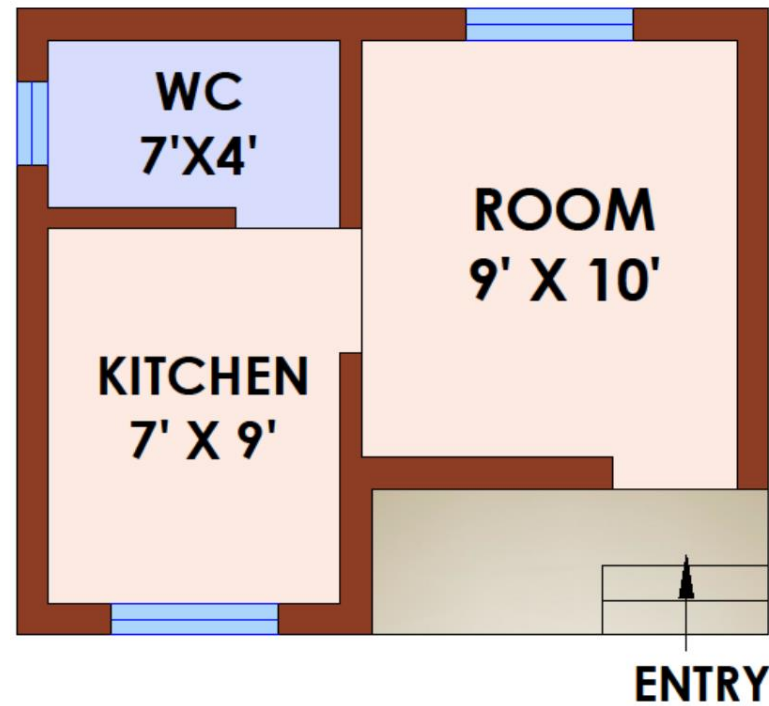


ADMINISTRATIVE DIVISIONS OF
MAHARASHTRA



KONKAN DIVISION (DEMO HOUSE MODEL)

Konkan Zone is a coastal zone and the zone is one where the shelter constantly battles the sea sand and salt laden winds



HIGHLIGHTS OF THE PROTOTYPE

The Design Prototype For Zone Is Rectangular Structure With Sloping Mangalore Tiles Roof Accommodating Attic Space
The Sloping Roof Is Better Able To Withstand The Winds And Heavy Rains Typical To The Region



HOUSE PLAN 270 SQFT

**KONKAN DIVISION
(DEMO HOUSE MODEL)**

LOCAL BUILDING CONSTRUCTION MATERIALS

Laterite Stone, Sand, Cement,
Country Tiles, Timber

PUNE DIVISION (DEMO HOUSE MODEL)

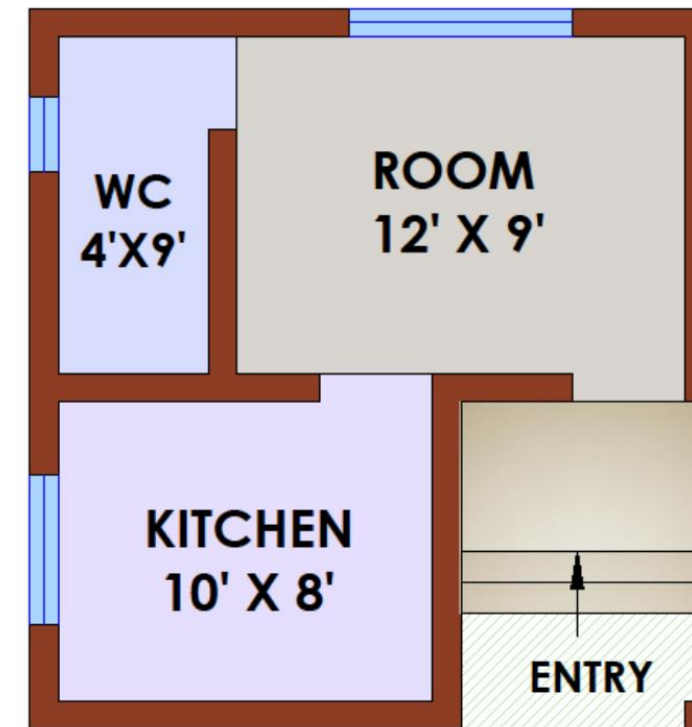
The region demarcated as a boundary after which Dakkhan or Deccan started. Physiographical this region can be divided in to three parts hilly, plateau and lowlands. Sahyadri ranges passes through Pune division, its slope decreases from west to east. There are major two river basins, it includes Krishna and Bhima basins

HIGHLIGHTS OF THE PROTOTYPE

the design prototype for zone is rectangular structure with rear porch / opla at joining the kitchen functional rooms have been considered here with a living room

LOCAL BUILDING CONSTRUCTION MATERIALS

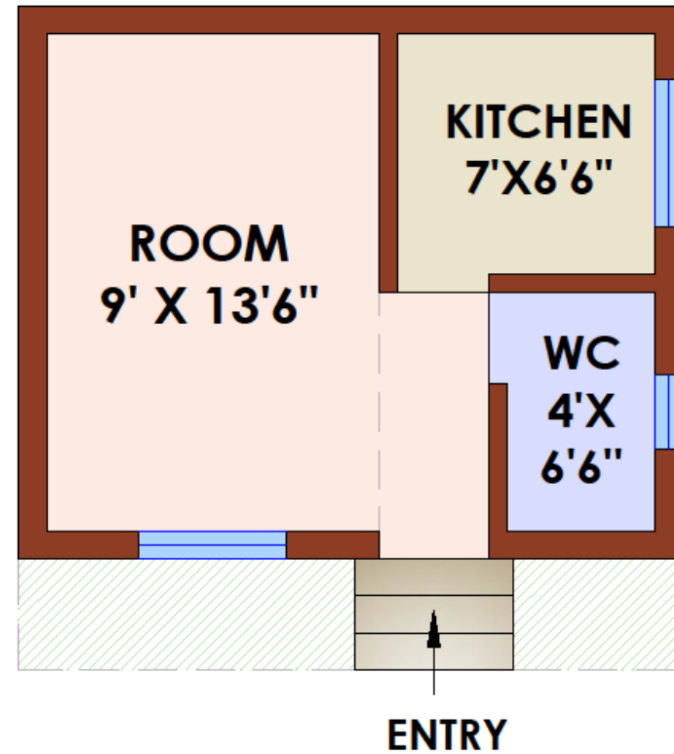
Stone, Sand, Cement, Brick and steel



HOUSE PLAN 280 SQFT



**PUNE DIVISION
(DEMO HOUSE MODEL)**



HOUSE PLAN 270 SQFT



**AURANGABAD
DIVISION
(DEMO HOUSE MODELS)**

AURANGABAD DIVISION (DEMO HOUSE MODEL)

The Zone consists of elevated flat uplands. in various parts water is an extremely sharp constraint and with it livelihood

HIGHLIGHTS OF THE PROTOTYPE

Construction technology is recommended keeping local skills in mind. due to increased costs of stone fired bricks are suggested as the common building material on a base plinth platform of stone. walls are built of fire bricks

LOCAL BUILDING CONSTRUCTION MATERIALS

Stone, Sand, Cement, Brick, steel and conventional building materials

NASHIK DIVISION (DEMO HOUSE MODEL)

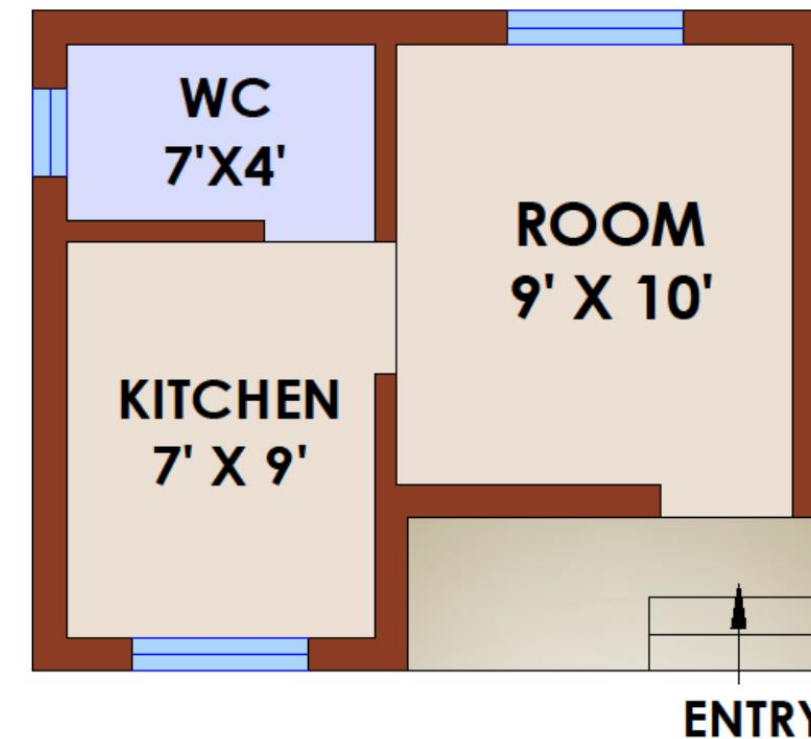
The division is nestled in a unique topographical and architectural situation which separates the division from the rest of the Deccan Plateau. The division still follows ecological construction of houses to some extent the extreme climate especially the heat and the comparative dearth of moisture and precipitation have made the Tapi and its deposits the principal determining feature

HIGHLIGHTS OF THE PROTOTYPE

stone walls in recent houses are built with random rubble masonry as skillful stone masons are scarce and expensive. Foundation is also of stone. Rich in resources hence construction materials are easily available making them cost-efficient. majority construction materials used locally available stone, wood and agricultural byproducts

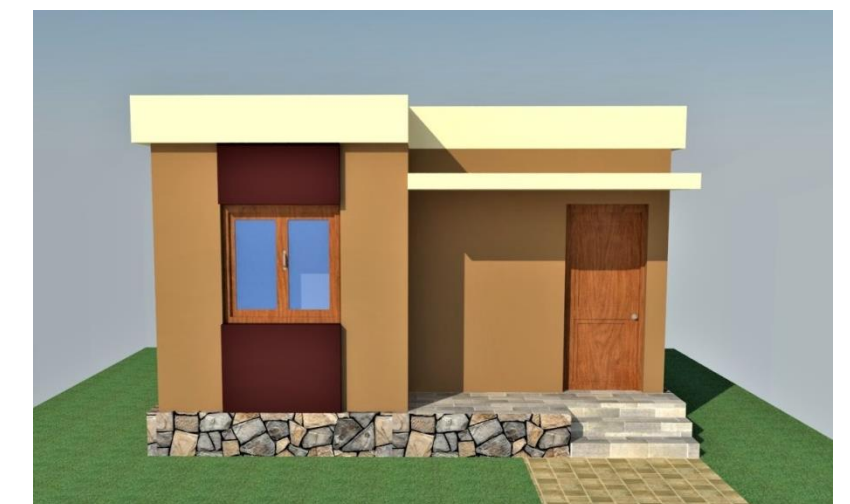
LOCAL BUILDING CONSTRUCTION MATERIALS

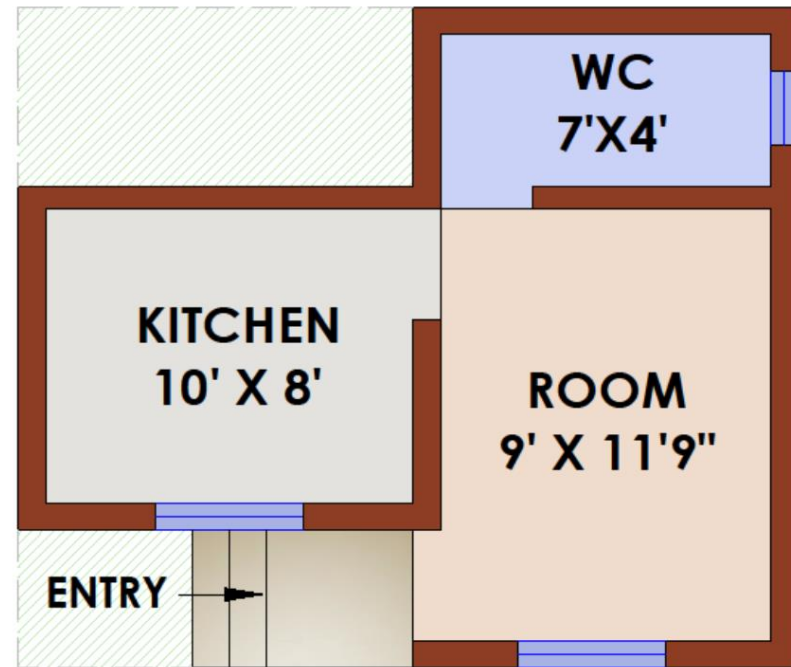
Stone, Sand, Cement, Brick, steel, locally available building materials and agricultural byproducts



HOUSE PLAN 270 SQFT

**NASHIK DIVISION
(DEMO HOUSE MODEL)**





HOUSE PLAN 289 SQFT

**AMRAVATI
DIVISION
(DEMO HOUSE MODEL)**

AMRAVATI DIVISION (DEMO HOUSE MODEL)

Geographically Amravati Division is divided along the East and West axis. the topmost being the Satpuda Hills . The Hills thus have historically been the home of tribal belts of the region due to a unique geographical condition the region plays host to huge amount of biodiversity

HIGHLIGHTS OF THE PROTOTYPE

The design prototype for Amaravati zone is a rectangular structure with RCC slab roof
The thermal mass of brick walls protects the interior during warm days from the heat penetration during the hot day

LOCAL BUILDING CONSTRUCTION MATERIALS

Stone, Sand, Cement, Brick, steel and locally available building materials

NAGPUR DIVISION (DEMO HOUSE MODEL)

The central position of the region in the country has how ever made the region inaccessible to mainstream development until the recent times.

The region thus shows signs of being under developed and less urbanized as compared to the rest of the country through out history

HIGHLIGHTS OF THE PROTOTYPE

The design prototype for Nagpur division is a rectangular structure with RCC slab roof Climatically all Shelters built in this area have to deal with the heat and gear of the Tropical sun

LOCAL BUILDING CONSTRUCTION MATERIALS

Stone, Sand, Cement, Brick, steel and locally available building materials



ENTRY

HOUSE PLAN 283 SQFT

**NAGPUR DIVISION
(DEMO HOUSE MODELS)**



PMAY-G
Construction of
Demo House
(Sloping Roof)

(Type – I)

PMAY-G - CONSTRUCTION OF DEMO HOUSE (SLOPING ROOF)

Quantity	Item Of Work	Rate	Unit	Amount
3.78	Item No.1 :- Excavation for foundation in earth, soils of all types, sand gravel and soft murum including removing the excavated materials upto a distance of 50 metres beyond the building area and lift as specified, stacking and spreading, necessary dewatering unless provided elsewhere, preparing the bed for the found, etc. complete. SSR-713/21.01	217.00	CMT	820.26
1.42	Item No.2 :- Providing dry trap/rubble stone soling 15 cm to 20 cm thick including hand packing and compacting etc. complete. SSR-745/21.38	1108.00	CMT	1568.93
0.94	Item No.3 :- Providing and laying cast in situ cement concrete /Readymix cc in M- 10 of trap metal for foundation and bedding, including bailing out water manually, formwork, compacting and curing etc. complete. ssR-820/24.01	5449.00	CMT	5122.06
2.87	Item No.4 :-Providing uncoursed rubble masonry of trap / granite / quartzite / gneiss stones in cement mortar 1:6 in foundation and plinth of inner walls / in plinth of external walls including bailing out water manually , striking joints on un exposed faces and watering etc.complete. SSR_897/28.01	4423.00	CMT	12694.01
0.72	Item No.5 :- Providing and casting in situ cement concrete M-20 of trap metal for R.C.C.plinth bond as per detailed designs and drawings, including centering, formwork, compacting, roughening the surface if special finish is to be provided and curing etc. complete. (Excluding steel reinforcement) SSR_839/25.50	11104.00	CMT	7994.88
11.65	Item No.6 :- Providing Second Class Burnt Brick masonry with conventional/I.S. type bricks in cement mortar 1:6 in superstructure, including striking joints, racking out joints, watering and scaffolding etc. complete. SSR_885/27.05	6874.00	CMT	80080.38

PMAY-G - CONSTRUCTION OF DEMO HOUSE (SLOPING ROOF)

Quantity	Item Of Work	Rate	Unit	Amount
3.73	Item No.7 :- Filling in plinth and floors with approved excavated materials in 15cm to 20cm layers including watering and compaction etc. complete. SSR-749/21.36	109.00	CMT	406.57
7.47	Item No. 8:- Providing Second Class Burnt Brick masonry with conventional / I.S. type bricks in cement mortar 1 : 4 in half brick thick wall including mild steel longitudinal reinforcement of 2 bars of 6mm diameter / 2 hoop iron strips 25 mm x 1.6 mm painted with anticorrosive paint at every third course properly bent and bonded at ends, scaffolding, racking out joints and watering etc. complete. SSR-886/27.06	926.00	SQMT	6917.22
0.09	Item No.9 :-Providing and fixing country teak wood common rafters, purlins and purlin cleats, hip rafters, jack rafters, ridges, wall plates, post plates and posts for roofing etc. including scaffolding, if necessary, all iron work and one coat of primer etc. complete. SSR-1115/37.08	130084.00	CMT	11707.56
34.10	Item No.10 :-Providing and fixing Mangalore tiled roofing with class ' AA' tiles including securing the last course of tiles near the eaves with steel flat 40 mm x 3 mm and 1.22 mm wire fixing 50 mm x 25 mm horizontal teak wood battens and iron works and oiling the battens etc. complete. (Excluding ridge and hip tiles). SSR-1134/38.01	1021.00	MT	34816.10
0.30	Item No.11 :- Providing sills, jambs and frames of polished Black Kadappa stone 25 to 30 mm thick, on a bed of cement mortar 1:4 including neat cement float, filling joints with cement slurry, curing, polishing, rounding edges, cleaning etc. complete SSR-1000/33.20	1010.00	SQMT	303.00
0.02	Item No.13 :- Providing and fixing seasoned and treated Non teak wood door frame as per drawing for second class doors without ventilators, windows, fanlights etc., including all mouldings, rebating, holdfast and finishing with one coat of primer etc. complete. SSR-1187/39.02	95519.00	CMT	1910.38

PMAY-G - CONSTRUCTION OF DEMO HOUSE (SLOPING ROOF)

Quantity	Item Of Work	Rate	Unit	Amount
1.62	Item No.13 :-Providing and fixing factory made panelled door shutter in single leaf 35 mm thick style and rail without ventilator with CCTW panels 12 mm thick including wrought iron hold fast and stainless steel fixtures with oil painting 3 coats etc. complete. SSR-1198/39.11	2231.00	SQMT	3614.22
0.27	Item No.14 :- Providing and fixing in position after hoisting precast 1:2 cement mortar reinforced jali 50 mm thick of approved design in cement mortar 1:3 and curing etc. complete. (including 6 mm dia. mild steel bar reinforcement) SSR-874/26.46	846.00	SQMT	228.42
0.68	Item No.15 :- Providing and fixing steel window of various sizes as per detailed drawing without hot dip zinc coating, without ventilators, including fabricating / glazing with plain / obscured glass panels of approved type and quality, iron oxidised fixtures and fastenings, oil painting two coats complete. SSR-1204/39.19	3588.00	SQMT	2421.90
51.12	Item No.16 :- Providing internal cement plaster 12 mm thick in a single coat, C.M.1:4 without neeru finish to concrete or brick surface in all positions including racking out joints, scaffolding and curing etc. complete. SSR-951/33.04	264.00	SQMT	13495.68
51.12	Item No.17 :- Providing and applying two coat of waterproof cement paint of approved manufacture and colour to the plastered surface, including scaffolding preparing the surface, watering for two days etc. complete. SSR-1076/35.13	72.00	SQMT	3680.64
1.00	Item No.18 :-Providing soak pit of size 120 x 120 x 120 cm including excavating and filling with brick bats. charcoal as per drawing etc. complete. SSR-1384/42.19	2590.00	No.	2590.00

PMAY-G - CONSTRUCTION OF DEMO HOUSE (SLOPING ROOF)

Quantity	Item Of Work	Rate	Unit	Amount
0.72	Item No. 19 :- Providing and fixing Kadappa Stone slab for Kitchen platform of approved type and design 40 mm thick in cement mortar 1:4, including providing and fixing border patti on front edge, filling joints, curing, cleaning etc. complete. SSR-1018/33.38	2602.00	SQMT	1873.44
14.90	Item No. 20 :- Providing and laying cement concrete flooring 40 mm thick with M15 cement concrete laid to proper level and slope in alternate bays including compaction, filling joints, marking lines to give the appearance of tiles of 30 cm x 30 cm or other size laid diagonally/ square etc finishing smooth (with extra cement) in any colour as directed and curing etc. complete. With Crushed Sand. SSR-990/33.10	440.00	SQMT	6555.12
TOTAL ESTIMATED COST OF THE HOUSE (Rs.)				198800.77

PMAY-G
Construction of
Demo House
(Plain Roof)

(Type – II)

PMAY-G - CONSTRUCTION OF DEMO HOUSE (PLAIN ROOF)

Quantity	Item Of Work	Rate	Unit	Amount
3.78	Item No.1 :- Excavation for foundation in earth, soils of all types, sand gravel and soft murum including removing the excavated materials upto a distance of 50 metres beyond the building area and lift as specified, stacking and spreading, necessary dewatering unless provided elsewhere, preparing the bed for the found, etc. complete. SSR-713/21.01	217.00	CMT	820.26
1.42	Item No.2 :- Providing dry trap/rubble stone soling 15 cm to 20 cm thick including hand packing and compacting etc. complete. SSR-745/21.38	1108.00	CMT	1568.93
0.94	Item No.3 :- Providing and laying cast in situ cement concrete /Readymix cc in M- 10 of trap metal for foundation and bedding, including bailing out water manually, formwork, compacting and curing etc. complete. ssR-820/24.01	5449.00	CMT	5122.06
2.87	Item No.4 :-Providing uncoursed rubble masonry of trap / granite / quartzite / gneiss stones in cement mortar 1:6 in foundation and plinth of inner walls / in plinth of external walls including bailing out water manually , striking joints on un exposed faces and watering etc.complete. SSR_897/28.01	4423.00	CMT	12694.01
0.72	Item No.5 :- Providing and casting in situ cement concrete M-20 of trap metal for R.C.C.plinth bond as per detailed designs and drawings, including centering, formwork, compacting, roughening the surface if special finish is to be provided and curing etc. complete. (Excluding steel reinforcement) SSR_839/25.50	11104.00	CMT	7994.88
11.29	Item No.6 :- Providing Second Class Burnt Brick masonry with conventional/I.S. type bricks in cement mortar 1:6 in superstructure, including striking joints, racking out joints, watering and scaffolding etc. complete. SSR_885/27.05	6874.00	CMT	77639.42
3.73	Item No.7 :- Filling in plinth and floors with approved excavated materials in 15cm to 20cm layers including watering and compaction etc. complete.	109.00	CMT	406.57

PMAY-G - CONSTRUCTION OF DEMO HOUSE (PLAIN ROOF)

Quantity	Item Of Work	Rate	Unit	Amount
	SSR-749/21.36			
7.47	Item No. 8:- Providing Second Class Burnt Brick masonry with conventional / I.S. type bricks in cement mortar 1 : 4 in half brick thick wall including mild steel longitudinal reinforcement of 2 bars of 6mm diameter / 2 hoop iron strips 25 mm x 1.6 mm painted with anticorrosive paint at every third course properly bent and bonded at ends, scaffolding, racking out joints and watering etc. complete. SSR-886/27.06	926.00	SQMT	6917.22
2.63	Item No.9 :- Providing and casting in situ cement concrete M-20 of trap metal for R.C.C. Slabs and landings upto and inclusive of 15cm thickness as per detailed drawings and designs, including centering, formwork, compacting, finishing the surface with C.M. 1:3 of sufficient minimum thickness to give a smooth and even surface or roughing if special finish is to be provided and curing etc. complete. (Excluding steel reinforcement) sSR-844/25.70	12449.00	CMT	32740.87
0.268	Item No.10 :- Providing and fixing in position-TMT/H.Y.S.D. bar reinforcement of various diameters for R.C.C. pile caps, footings, foundations, slabs, beams, columns, canopies, staircases, newels, chajjas, lintels, pardies, coping, fins, arches, etc. as per detailed designs, drawings and schedules, including cutting, bending, hooking the bars, binding with wires or tack welding and supporting as required etc. complete. SSR-864/26.33	65117.00	MT	17451.36
0.30	Item No.11 :- Providing sills, jambs and frames of polished Black Kadappa stone 25 to 30 mm thick, on a bed of cement mortar 1:4 including neat cement float, filling joints with cement slurry, curing, polishing, rounding edges, cleaning etc. complete SSR-1000/33.20	1010.00	SQMT	303.00

PMAY-G - CONSTRUCTION OF DEMO HOUSE (PLAIN ROOF)

Quantity	Item Of Work	Rate	Unit	Amount
0.02	Item No.13 :- Providing and fixing seasoned and treated Non teak wood door frame as per drawing for second class doors without ventilators, windows, fanlights etc., including all mouldings, rebating, holdfast and finishing with one coat of primer etc. complete. SSR-1187/39.02	95519.00	CMT	1910.38
1.62	Item No.13 :-Providing and fixing factory made panelled door shutter in single leaf 35 mm thick style and rail without ventilator with CCTW panels 12 mm thick including wrought iron hold fast and stainless steel fixtures with oil painting 3 coats etc. complete. SSR-1198/39.11	2231.00	SQMT	3614.22
0.27	Item No.14 :- Providing and fixing in position after hoisting precast 1:2 cement mortar reinforced jali 50 mm thick of approved design in cement mortar 1:3 and curing etc. complete. (including 6 mm dia. mild steel bar reinforcement) SSR-874/26.46	846.00	SQMT	228.42
0.68	Item No.15 :- Providing and fixing steel window of various sizes as per detailed drawing without hot dip zinc coating, without ventilators, including fabricating / glazing with plain / obscured glass panels of approved type and quality, iron oxidised fixtures and fastenings, oil painting two coats complete. SSR-1204/39.19	3588.00	SQMT	2421.90
49.50	Item No.16 :- Providing internal cement plaster 12 mm thick in a single coat, C.M.1:4 without neeru finish to concrete or brick surface in all positions including racking out joints, scaffolding and curing etc. complete. SSR-951/33.04	264.00	SQMT	13068.00
49.50	Item No.17 :- Providing and applying two coat of waterproof cement paint of approved manufacture and colour to the plastered surface, including scaffolding preparing the surface, watering for two days etc. complete. SSR-1076/35.13	72.00	SQMT	3564.00

PMAY-G - CONSTRUCTION OF DEMO HOUSE (PLAIN ROOF)

Quantity	Item Of Work	Rate	Unit	Amount
1.00	Item No.18 :-Providing soak pit of size 120 x 120 x 120 cm including excavating and filling with brick bats. charcoal as per drawing etc. complete. SSR-1384/42.19	2590.00	No.	2590.00
0.72	Item No. 19 :- Providing and fixing Kadappa Stone slab for Kitchen platform of approved type and design 40 mm thick in cement mortar 1:4, including providing and fixing border patti on front edge, filling joints, curing, cleaning etc. complete. SSR-1018/33.38	2602.00	SQMT	1873.44
14.90	Item No. 20 :- Providing and laying cement concrete flooring 40 mm thick with M15 cement concrete laid to proper level and slope in alternate bays including compaction, filling joints, marking lines to give the appearance of tiles of 30 cm x 30 cm or other size laid diagonally/ square etc finishing smooth (with extra cement) in any colour as directed and curing etc. complete. With Crushed Sand. SSR-990/33.10	440.00	SQMT	6555.12
TOTAL ESTIMATED COST OF THE HOUSE (Rs.)				199484.06

परिशिष्ट ३

राज्यातील
स्थानिक भौगोलिक परिस्थिती
(Geo-Climatic Condition) चा
तालुका निहाय अहवाल

PMAY-G DEMO HOUSES

MAHARASHTRA - District wise Geo Climatic Condition Report

Sr No	DISTRICT	NO OF BLOCKS	GEO CLIMATIC CONDITION	TYPE OF HOUSE IN BLOCKS		
				SLOPING ROOF (SR)	PLAIN ROOF (PR)	BOTH SLOPING & PLAIN ROOF
1	AHMEDNAGAR	14	AVERAGE RAINFALL	0	13	1
2	AKOLA	7	AVERAGE RAINFALL	0	7	0
3	AMRAVATI	14	HEAVY RAIN FALL & HILLY REGION AND SOME BLOCKS WITH AVERAGE RAINFALL	2	12	0
4	AURANGABAD	9	AVERAGE RAINFALL	0	9	0
5	BEED	11	AVERAGE RAINFALL	0	11	0
6	BHANDARA	7	HEAVY RAIN FALL & HILLY REGION	7	0	0
7	BULDHANA	13	AVERAGE RAINFALL	0	13	0
8	CHANDRAPUR	15	HEAVY RAIN FALL & HILLY REGION AND SOME BLOCKS WITH AVERAGE RAINFALL	1	14	0
9	DHULE	4	AVERAGE RAINFALL	0	4	0
10	GADCHIROLI	12	HEAVY RAIN FALL & HILLY REGION	12	0	0
11	GONDIA	8	HEAVY RAIN FALL & HILLY REGION	8	0	0
12	HINGOLI	5	AVERAGE RAINFALL	0	5	0
13	JALGAON	15	AVERAGE RAINFALL	0	15	0
14	JALNA	8	AVERAGE RAINFALL	0	8	0
15	KOLHAPUR	12	BOTH HEAVY RAIN FALL & HILLY REGION AND SOME BLOCKS WITH AVERAGE RAINFALL	8	4	0
16	LATUR	10	AVERAGE RAINFALL	0	10	0
17	NAGPUR	13	AVERAGE RAINFALL	0	13	0
18	NANDED	16	HEAVY RAIN FALL & HILLY REGION AND SOME BLOCKS WITH AVERAGE RAINFALL	2	14	0
19	NANDURBAR	6	HEAVY RAIN FALL & HILLY REGION AND SOME BLOCKS WITH AVERAGE RAINFALL	2	4	0
20	NASHIK	15	HEAVY RAIN FALL & HILLY REGION AND SOME BLOCKS WITH AVERAGE RAINFALL	4	11	0
21	OSMANABAD	8	AVERAGE RAINFALL	0	8	0
22	PALGHAR	8	HEAVY RAIN FALL & HILLY REGION	8	0	0
23	PARBHANI	9	AVERAGE RAINFALL	0	9	0
24	PUNE	13	HEAVY RAIN FALL & HILLY REGION AND SOME BLOCKS WITH AVERAGE RAINFALL	3	5	5
25	RAIGAD	15	HEAVY RAIN FALL & HILLY REGION	15	0	0
26	RATNAGIRI	9	HEAVY RAIN FALL & HILLY REGION	9	0	0
27	SANGLI	10	HEAVY RAIN FALL & HILLY REGION AND SOME BLOCKS WITH AVERAGE RAINFALL	0	9	1
28	SATARA	11	HEAVY RAIN FALL & HILLY REGION AND SOME BLOCKS WITH AVERAGE RAINFALL	4	7	0
29	SINDHUDURG	8	HEAVY RAIN FALL & HILLY REGION	8	0	0
30	SOLAPUR	11	AVERAGE RAINFALL	0	11	0
31	THANE	5	HEAVY RAIN FALL & HILLY REGION	5	0	0
32	WARDHA	8	AVERAGE RAINFALL	0	8	0
33	WASHIM	6	AVERAGE RAINFALL	0	6	0
34	YAVATMAL	16	AVERAGE RAINFALL	0	16	0
TOTAL				98	246	7

PMAY-G DEMO HOUSES - KONKAN DIVISION

District / Block wise Geo Climatic Condition Report

PALGHAR DISTRICT

Sr No	NAME OF THE BLOCK	GEO CLIMATIC CONDITION	TYPE OF HOUSE
1	DAHANU	HEAVY RAIN FALL & HILLY REGION	SLOPING ROOF (SR)
2	JAWHAR	HEAVY RAIN FALL & HILLY REGION	SLOPING ROOF (SR)
3	MOKHADA	HEAVY RAIN FALL & HILLY REGION	SLOPING ROOF (SR)
4	PALGHAR	HEAVY RAIN FALL & HILLY REGION	SLOPING ROOF (SR)
5	TALASARI	HEAVY RAIN FALL & HILLY REGION	SLOPING ROOF (SR)
6	VASAI	HEAVY RAIN FALL & HILLY REGION	SLOPING ROOF (SR)
7	VIKRAMGAD	HEAVY RAIN FALL & HILLY REGION	SLOPING ROOF (SR)
8	WADA	HEAVY RAIN FALL & HILLY REGION	SLOPING ROOF (SR)
TOTAL BLOCKS - 8		SLOPING ROOF - 8 BLOCK	PLAIN ROOF - 0 BLOCKS

RAIGAD DISTRICT

1	ALIBAG	HEAVY RAIN FALL & HILLY REGION	SLOPING ROOF (SR)
2	KARJAT	HEAVY RAIN FALL & HILLY REGION	SLOPING ROOF (SR)
3	KHALAPUR	HEAVY RAIN FALL & HILLY REGION	SLOPING ROOF (SR)
4	MAHAD	HEAVY RAIN FALL & HILLY REGION	SLOPING ROOF (SR)
5	MANGAON	HEAVY RAIN FALL & HILLY REGION	SLOPING ROOF (SR)
6	MHASLA	HEAVY RAIN FALL & HILLY REGION	SLOPING ROOF (SR)
7	MURUD	HEAVY RAIN FALL & HILLY REGION	SLOPING ROOF (SR)
8	PANVEL	HEAVY RAIN FALL & HILLY REGION	SLOPING ROOF (SR)
9	PEN	HEAVY RAIN FALL & HILLY REGION	SLOPING ROOF (SR)
10	POLADPUR	HEAVY RAIN FALL & HILLY REGION	SLOPING ROOF (SR)
11	ROHA	HEAVY RAIN FALL & HILLY REGION	SLOPING ROOF (SR)
12	SHRIWARDHAN	HEAVY RAIN FALL & HILLY REGION	SLOPING ROOF (SR)
13	SUDHAGAD	HEAVY RAIN FALL & HILLY REGION	SLOPING ROOF (SR)
14	TALA	HEAVY RAIN FALL & HILLY REGION	SLOPING ROOF (SR)
15	URAN	HEAVY RAIN FALL & HILLY REGION	SLOPING ROOF (SR)
TOTAL BLOCKS - 15		SLOPING ROOF - 15 BLOCK	PLAIN ROOF - 0 BLOCKS

RATNAGIRI DISTRICT

1	CHIPLUN	HEAVY RAIN FALL & HILLY REGION	SLOPING ROOF (SR)
2	DAPOLI	HEAVY RAIN FALL & HILLY REGION	SLOPING ROOF (SR)
3	GUHAGAR	HEAVY RAIN FALL & HILLY REGION	SLOPING ROOF (SR)
4	KHED	HEAVY RAIN FALL & HILLY REGION	SLOPING ROOF (SR)
5	LANJA	HEAVY RAIN FALL & HILLY REGION	SLOPING ROOF (SR)
6	MANDANGAD	HEAVY RAIN FALL & HILLY REGION	SLOPING ROOF (SR)
7	RAJAPUR	HEAVY RAIN FALL & HILLY REGION	SLOPING ROOF (SR)
8	RATNAGIRI	HEAVY RAIN FALL & HILLY REGION	SLOPING ROOF (SR)
9	SANGAMESHWAR	HEAVY RAIN FALL & HILLY REGION	SLOPING ROOF (SR)

PMAY-G DEMO HOUSES - KONKAN DIVISION

District / Block wise Geo Climatic Condition Report

TOTAL BLOCKS - 9		SLOPING ROOF - 9 BLOCK	PLAIN ROOF - 0 BLOCKS
SINDHUDURG DISTRICT			
1	DEVGAD	HEAVY RAIN FALL & HILLY REGION	SLOPING ROOF (SR)
2	DODAMARG	HEAVY RAIN FALL & HILLY REGION	SLOPING ROOF (SR)
3	KANKAVALI	HEAVY RAIN FALL & HILLY REGION	SLOPING ROOF (SR)
4	KUDAL	HEAVY RAIN FALL & HILLY REGION	SLOPING ROOF (SR)
5	MALWAN	HEAVY RAIN FALL & HILLY REGION	SLOPING ROOF (SR)
6	SAWANTWADI	HEAVY RAIN FALL & HILLY REGION	SLOPING ROOF (SR)
7	VAIBHAVVADI	HEAVY RAIN FALL & HILLY REGION	SLOPING ROOF (SR)
8	VENGURLA	HEAVY RAIN FALL & HILLY REGION	SLOPING ROOF (SR)
TOTAL BLOCKS - 8		SLOPING ROOF - 8 BLOCK	PLAIN ROOF - 0 BLOCKS
THANE DISTRICT			
1	AMBERNATH	HEAVY RAIN FALL & HILLY REGION	SLOPING ROOF (SR)
2	BHIWANDI	HEAVY RAIN FALL & HILLY REGION	SLOPING ROOF (SR)
3	KALYAN	HEAVY RAIN FALL & HILLY REGION	SLOPING ROOF (SR)
4	MURBAD	HEAVY RAIN FALL & HILLY REGION	SLOPING ROOF (SR)
5	SHAHAPUR	HEAVY RAIN FALL & HILLY REGION	SLOPING ROOF (SR)
TOTAL BLOCKS - 5		SLOPING ROOF - 5 BLOCK	PLAIN ROOF - 0 BLOCKS

PMAY-G DEMO HOUSES-NASHIK DIVISION**District / Block wise Geo Climatic Condition Report****AHMADNAGAR DISTRICT**

Sr No	NAME OF THE BLOCK	GEO CLIMATIC CONDITION	TYPE OF HOUSE
1	AKOLA	BOTH HEAVY RAIN FALL WITH HILLY REGION AND SOME AREAS WITH AVERAGE RAINFALL	BOTH SLOPING AND PLAIN ROOF ARE USED AS PER GEO CLIMATIC CONDITION
2	JAMKHED	AVERAGE RAINFALL	PLAIN ROOF (PR)
3	KARJAT	AVERAGE RAINFALL	PLAIN ROOF (PR)
4	KOPARGAON	AVERAGE RAINFALL	PLAIN ROOF (PR)
5	NAGAR	AVERAGE RAINFALL	PLAIN ROOF (PR)
6	NEVASA	AVERAGE RAINFALL	PLAIN ROOF (PR)
7	PARNER	AVERAGE RAINFALL	PLAIN ROOF (PR)
8	PATHARDI	AVERAGE RAINFALL	PLAIN ROOF (PR)
9	RAHATA	AVERAGE RAINFALL	PLAIN ROOF (PR)
10	RAHURI	AVERAGE RAINFALL	PLAIN ROOF (PR)
11	SANGAMNER	AVERAGE RAINFALL	PLAIN ROOF (PR)
12	SHEVGAON	AVERAGE RAINFALL	PLAIN ROOF (PR)
13	SHRIGONDA	AVERAGE RAINFALL	PLAIN ROOF (PR)
14	SHRIRAMPUR	AVERAGE RAINFALL	PLAIN ROOF (PR)
TOTAL BLOCKS - 14		BOTH SLOPING AN PLAIN ROOF - 1 BLOCK	PLAIN ROOF - 13 BLOCKS
DHULE DISTRICT			
1	DHULE	AVERAGE RAINFALL	PLAIN ROOF (PR)
2	SAKRI	AVERAGE RAINFALL	PLAIN ROOF (PR)
3	SHINDKHEDE	AVERAGE RAINFALL	PLAIN ROOF (PR)
4	SHIRPUR	AVERAGE RAINFALL	PLAIN ROOF (PR)
TOTAL BLOCKS - 4		SLOPING ROOF -0 BLOCK	PLAIN ROOF - 4 BLOCKS
JALGAON DISTRICT			
1	AMALNER	AVERAGE RAINFALL	PLAIN ROOF (PR)
2	BHADGAON	AVERAGE RAINFALL	PLAIN ROOF (PR)
3	BHUSAWAL	AVERAGE RAINFALL	PLAIN ROOF (PR)
4	BODWAD	AVERAGE RAINFALL	PLAIN ROOF (PR)
5	CHALISGAON	AVERAGE RAINFALL	PLAIN ROOF (PR)
6	CHOPDA	AVERAGE RAINFALL	PLAIN ROOF (PR)
7	DHARANGAON	AVERAGE RAINFALL	PLAIN ROOF (PR)
8	ERANDOL	AVERAGE RAINFALL	PLAIN ROOF (PR)
9	JALGAON	AVERAGE RAINFALL	PLAIN ROOF (PR)
10	JAMNER	AVERAGE RAINFALL	PLAIN ROOF (PR)
11	MUKTAINAGAR	AVERAGE RAINFALL	PLAIN ROOF (PR)
12	PACHORA	AVERAGE RAINFALL	PLAIN ROOF (PR)
13	PAROLA	AVERAGE RAINFALL	PLAIN ROOF (PR)
14	RAVER	AVERAGE RAINFALL	PLAIN ROOF (PR)

PMAY-G DEMO HOUSES-NASHIK DIVISION

District / Block wise Geo Climatic Condition Report

15	YAWAL	AVERAGE RAINFALL	PLAIN ROOF (PR)
TOTAL BLOCKS - 15		SLOPING ROOF - 0 BLOCK	PLAIN ROOF - 15 BLOCKS
NANDURBAR DISTRICT			
1	AKKALKUWA	HEAVY RAIN FALL & HILLY REGION	SLOPING ROOF (SR)
2	AKRANI	HEAVY RAIN FALL & HILLY REGION	SLOPING ROOF (SR)
3	NANDURBAR	AVERAGE RAINFALL	PLAIN ROOF (PR)
4	NAVAPUR	AVERAGE RAINFALL	PLAIN ROOF (PR)
5	SHAHADA	AVERAGE RAINFALL	PLAIN ROOF (PR)
6	TALODA	AVERAGE RAINFALL	PLAIN ROOF (PR)
TOTAL BLOCKS -6		SLOPING ROOF - 2 BLOCK	PLAIN ROOF - 4 BLOCKS
NASHIK DISTRICT			
1	BAGLAN	AVERAGE RAINFALL	PLAIN ROOF (PR)
2	CHANDVAD	AVERAGE RAINFALL	PLAIN ROOF (PR)
3	DEOLA	AVERAGE RAINFALL	PLAIN ROOF (PR)
4	DINDORI	AVERAGE RAINFALL	PLAIN ROOF (PR)
5	IGATPURI	HEAVY RAIN FALL & HILLY REGION	SLOPING ROOF (SR)
6	KALWAN	AVERAGE RAINFALL	PLAIN ROOF (PR)
7	MALEGAON	AVERAGE RAINFALL	PLAIN ROOF (PR)
8	NANDGAON	AVERAGE RAINFALL	PLAIN ROOF (PR)
9	NASHIK	AVERAGE RAINFALL	PLAIN ROOF (PR)
10	NIPHAD	AVERAGE RAINFALL	PLAIN ROOF (PR)
11	PEINT	HEAVY RAIN FALL & HILLY REGION	SLOPING ROOF (SR)
12	SINNAR	AVERAGE RAINFALL	PLAIN ROOF (PR)
13	SURGANA	HEAVY RAIN FALL & HILLY REGION	SLOPING ROOF (SR)
14	TRIMBAKESHWAR	HEAVY RAIN FALL & HILLY REGION	SLOPING ROOF (SR)
15	YEVLA	AVERAGE RAINFALL	PLAIN ROOF (PR)
TOTAL BLOCKS - 15		SLOPING ROOF - 4 BLOCK	PLAIN ROOF - 11 BLOCKS

PMAY-G DEMO HOUSES -PUNE DIVISION

District / Block wise Geo Climatic Condition Report

Sr No	NAME OF THE BLOCK	GEO CLIMATIC CONDITION	TYPE OF HOUSE
KOLHAPUR DISTRICT			
1	AJRA	HEAVY RAIN FALL & HILLY REGION	SLOPING ROOF (SR)
2	BAVDA	HEAVY RAIN FALL & HILLY REGION	SLOPING ROOF (SR)
3	BHUDARGAD	HEAVY RAIN FALL & HILLY REGION	SLOPING ROOF (SR)
4	CHANDGAD	HEAVY RAIN FALL & HILLY REGION	SLOPING ROOF (SR)
5	GADHINGLAJ	HEAVY RAIN FALL & HILLY REGION	SLOPING ROOF (SR)
6	HATKANANGALE	HEAVY RAIN FALL & HILLY REGION	SLOPING ROOF (SR)
7	KAGAL	AVERAGE RAINFALL	PLAIN ROOF (PR)
8	KARVIR	AVERAGE RAINFALL	PLAIN ROOF (PR)
9	PANHALA	AVERAGE RAINFALL	PLAIN ROOF (PR)
10	RADHANAGARI	HEAVY RAIN FALL & HILLY REGION	SLOPING ROOF (SR)
11	SHAHUWADI	HEAVY RAIN FALL & HILLY REGION	SLOPING ROOF (SR)
12	SHIROL	AVERAGE RAINFALL	PLAIN ROOF (PR)
TOTAL BLOCKS - 12		SLOPING ROOF - 8 BLOCK	PLAIN ROOF - 4 BLOCKS
PUNE DISTRICT			
1	AMBEGAON	BOTH HEAVY RAIN FALL WITH HILLY REGION AND SOME AREAS WITH AVERAGE RAINFALL	BOTH SLOPING AND PLAIN ROOF ARE USED AS PER GEO CLIMATIC CONDITION
2	BARAMATI	AVERAGE RAINFALL	PLAIN ROOF (PR)
3	BHOR	HEAVY RAIN FALL & HILLY REGION	SLOPING ROOF (SR)
4	DAUND	AVERAGE RAINFALL	PLAIN ROOF (PR)
5	HAVELI	AVERAGE RAINFALL	PLAIN ROOF (PR)
6	INDAPUR	AVERAGE RAINFALL	PLAIN ROOF (PR)
7	JUNNAR	BOTH HEAVY RAIN FALL WITH HILLY REGION AND SOME AREAS WITH AVERAGE RAINFALL	BOTH SLOPING AND PLAIN ROOF ARE USED AS PER GEO CLIMATIC CONDITION
8	KHED	BOTH HEAVY RAIN FALL WITH HILLY REGION AND SOME AREAS WITH AVERAGE RAINFALL	BOTH SLOPING AND PLAIN ROOF ARE USED AS PER GEO CLIMATIC CONDITION
9	MAWAL	BOTH HEAVY RAIN FALL WITH HILLY REGION AND SOME AREAS WITH AVERAGE RAINFALL	BOTH SLOPING AND PLAIN ROOF ARE USED AS PER GEO CLIMATIC CONDITION
10	MULSHI	HEAVY RAIN FALL & HILLY REGION	SLOPING ROOF (SR)
11	PURANDHAR	BOTH HEAVY RAIN FALL WITH HILLY REGION AND SOME AREAS WITH AVERAGE RAINFALL	BOTH SLOPING AND PLAIN ROOF ARE USED AS PER GEO CLIMATIC CONDITION
12	SHIRUR	AVERAGE RAINFALL	PLAIN ROOF (PR)
13	VELHE	HEAVY RAIN FALL & HILLY REGION	SLOPING ROOF (SR)
TOTAL BLOCKS - 13		SLOPING ROOF - 3 BLOCK	PLAIN ROOF - 5 BLOCKS
		BOTH SLOPING AND PLAIN ROOF - 5	

PMAY-G DEMO HOUSES -PUNE DIVISION

District / Block wise Geo Climatic Condition Report

SANGLI DISTRICT

1	ATPADI	AVERAGE RAINFALL	PLAIN ROOF (PR)
2	JATH	AVERAGE RAINFALL	PLAIN ROOF (PR)
3	KADEGAON	AVERAGE RAINFALL	PLAIN ROOF (PR)
4	KAVATHE-MAHANKAL	AVERAGE RAINFALL	PLAIN ROOF (PR)
5	KHANAPUR	AVERAGE RAINFALL	PLAIN ROOF (PR)
6	MIRAJ	AVERAGE RAINFALL	PLAIN ROOF (PR)
7	PALUS	AVERAGE RAINFALL	PLAIN ROOF (PR)
8	SHIRALA	BOTH HEAVY RAIN FALL WITH HILLY REGION AND SOME AREAS WITH AVERAGE RAINFALL	BOTH SLOPING AND PLAIN ROOF ARE USED AS PER GEO CLIMATIC CONDITION
9	TASGAON	AVERAGE RAINFALL	PLAIN ROOF (PR)
10	WALWA	AVERAGE RAINFALL	PLAIN ROOF (PR)
TOTAL BLOCKS - 10		SLOPING ROOF - 0 BLOCK	PLAIN ROOF - 9 BLOCKS
		BOTH SLOPING AND PLAIN ROOF - 1	

SATARA DISTRICT

1	JAOLI	HEAVY RAIN FALL & HILLY REGION	SLOPING ROOF (SR)
2	KARAD	AVERAGE RAINFALL	PLAIN ROOF (PR)
3	KHANDALA	AVERAGE RAINFALL	PLAIN ROOF (PR)
4	KHATAV	AVERAGE RAINFALL	PLAIN ROOF (PR)
5	KOREGAON	AVERAGE RAINFALL	PLAIN ROOF (PR)
6	MAHABALESHWAR	HEAVY RAIN FALL & HILLY REGION	SLOPING ROOF (SR)
7	MAN	AVERAGE RAINFALL	PLAIN ROOF (PR)
8	PATAN	HEAVY RAIN FALL & HILLY REGION	SLOPING ROOF (SR)
9	PHALTAN	AVERAGE RAINFALL	PLAIN ROOF (PR)
10	SATARA	AVERAGE RAINFALL	PLAIN ROOF (PR)
11	WAI	HEAVY RAIN FALL & HILLY REGION	SLOPING ROOF (SR)
TOTAL BLOCKS - 11		SLOPING ROOF - 4 BLOCK	PLAIN ROOF - 7 BLOCKS

SOLAPUR DISTRICT

1	AKKALKOT	AVERAGE RAINFALL	PLAIN ROOF (PR)
2	BARSHI	AVERAGE RAINFALL	PLAIN ROOF (PR)
3	KARMALA	AVERAGE RAINFALL	PLAIN ROOF (PR)
4	MADHA	AVERAGE RAINFALL	PLAIN ROOF (PR)
5	MALSHIRAS	AVERAGE RAINFALL	PLAIN ROOF (PR)
6	MANGALVEDHE	AVERAGE RAINFALL	PLAIN ROOF (PR)
7	MOHOL	AVERAGE RAINFALL	PLAIN ROOF (PR)
8	PANDHARPUR	AVERAGE RAINFALL	PLAIN ROOF (PR)
9	SANGOLE	AVERAGE RAINFALL	PLAIN ROOF (PR)
10	SOLAPUR NORTH	AVERAGE RAINFALL	PLAIN ROOF (PR)
11	SOLAPUR SOUTH	AVERAGE RAINFALL	PLAIN ROOF (PR)
TOTAL BLOCKS - 11		SLOPING ROOF - 0 BLOCK	PLAIN ROOF - 11 BLOCKS

PMAY-G DEMO HOUSES-AURANGABAD DIVISION

District / Block wise Geo Climatic Condition Report

Sr No	NAME OF THE BLOCK	GEO CLIMATIC CONDITION	TYPE OF HOUSE
AURANGABAD DISTRICT			
1	AURANGABAD	AVERAGE RAINFALL	PLAIN ROOF (PR)
2	GANAGAPUR	AVERAGE RAINFALL	PLAIN ROOF (PR)
3	KANNAD	AVERAGE RAINFALL	PLAIN ROOF (PR)
4	KHULDABAD	AVERAGE RAINFALL	PLAIN ROOF (PR)
5	PAITHAN	AVERAGE RAINFALL	PLAIN ROOF (PR)
6	PHULAMBRI	AVERAGE RAINFALL	PLAIN ROOF (PR)
7	SILLOD	AVERAGE RAINFALL	PLAIN ROOF (PR)
8	SOEGAON	AVERAGE RAINFALL	PLAIN ROOF (PR)
9	VAIJAPUR	AVERAGE RAINFALL	PLAIN ROOF (PR)
TOTAL BLOCKS - 9		SLOPING ROOF - 0 BLOCK	PLAIN ROOF - 9 BLOCKS
BEED DISTRICT			
1	AMBAJOGAI	AVERAGE RAINFALL	PLAIN ROOF (PR)
2	ASHTI	AVERAGE RAINFALL	PLAIN ROOF (PR)
3	BID	AVERAGE RAINFALL	PLAIN ROOF (PR)
4	DHARUR	AVERAGE RAINFALL	PLAIN ROOF (PR)
5	GEORAI	AVERAGE RAINFALL	PLAIN ROOF (PR)
6	KAIJ	AVERAGE RAINFALL	PLAIN ROOF (PR)
7	MANJLEGAON	AVERAGE RAINFALL	PLAIN ROOF (PR)
8	PARLI	AVERAGE RAINFALL	PLAIN ROOF (PR)
9	PATODA	AVERAGE RAINFALL	PLAIN ROOF (PR)
10	SHIRUR KASAR	AVERAGE RAINFALL	PLAIN ROOF (PR)
11	WADWANI	AVERAGE RAINFALL	PLAIN ROOF (PR)
TOTAL BLOCKS - 11		SLOPING ROOF - 0 BLOCK	PLAIN ROOF - 9 BLOCKS
HINGOLI DISTRICT			
1	AUNDHA	AVERAGE RAINFALL	PLAIN ROOF (PR)
2	BASMATH	AVERAGE RAINFALL	PLAIN ROOF (PR)
3	HINGOLI	AVERAGE RAINFALL	PLAIN ROOF (PR)
4	KALAMNURI	AVERAGE RAINFALL	PLAIN ROOF (PR)
5	SENGAON	AVERAGE RAINFALL	PLAIN ROOF (PR)
TOTAL BLOCKS - 5		SLOPING ROOF - 0 BLOCK	PLAIN ROOF - 5 BLOCKS
JALNA DISTRICT			
1	AMBAD	AVERAGE RAINFALL	PLAIN ROOF (PR)
2	BADNAPUR	AVERAGE RAINFALL	PLAIN ROOF (PR)
3	BHOKARDAN	AVERAGE RAINFALL	PLAIN ROOF (PR)
4	GHANSAVANGI	AVERAGE RAINFALL	PLAIN ROOF (PR)
5	JAFRABAD	AVERAGE RAINFALL	PLAIN ROOF (PR)
6	JALNA	AVERAGE RAINFALL	PLAIN ROOF (PR)
7	MANTHA	AVERAGE RAINFALL	PLAIN ROOF (PR)
8	PARTUR	AVERAGE RAINFALL	PLAIN ROOF (PR)

PMAY-G DEMO HOUSES-AURANGABAD DIVISION

District / Block wise Geo Climatic Condition Report

TOTAL BLOCKS - 8		SLOPING ROOF - 0 BLOCK		PLAIN ROOF - 8 BLOCKS	
LATUR DISTRICT					
1	AHMADPUR	AVERAGE RAINFALL		PLAIN ROOF (PR)	
2	AUSA	AVERAGE RAINFALL		PLAIN ROOF (PR)	
3	CHAKUR	AVERAGE RAINFALL		PLAIN ROOF (PR)	
4	DEONI	AVERAGE RAINFALL		PLAIN ROOF (PR)	
5	JALKOT	AVERAGE RAINFALL		PLAIN ROOF (PR)	
6	LATUR	AVERAGE RAINFALL		PLAIN ROOF (PR)	
7	NILANGA	AVERAGE RAINFALL		PLAIN ROOF (PR)	
8	RENAPUR	AVERAGE RAINFALL		PLAIN ROOF (PR)	
9	SHIRUR ANANTPAL	AVERAGE RAINFALL		PLAIN ROOF (PR)	
10	UDGIR	AVERAGE RAINFALL		PLAIN ROOF (PR)	
TOTAL BLOCKS - 10		SLOPING ROOF - 0 BLOCK		PLAIN ROOF - 10 BLOCKS	
NANDED DISTRICT					
1	ARDHAPUR	AVERAGE RAINFALL		PLAIN ROOF (PR)	
2	BHOKAR	AVERAGE RAINFALL		PLAIN ROOF (PR)	
3	BILOLI	AVERAGE RAINFALL		PLAIN ROOF (PR)	
4	DEGLUR	AVERAGE RAINFALL		PLAIN ROOF (PR)	
5	DHARMABAD	AVERAGE RAINFALL		PLAIN ROOF (PR)	
6	HADGAON	AVERAGE RAINFALL		PLAIN ROOF (PR)	
7	HIMAYATNAGAR	AVERAGE RAINFALL		PLAIN ROOF (PR)	
8	KANDHAR	AVERAGE RAINFALL		PLAIN ROOF (PR)	
9	KINWAT	HEAVY RAIN FALL & HILLY REGION		SLOPING ROOF (SR)	
10	LOHA	AVERAGE RAINFALL		PLAIN ROOF (PR)	
11	MAHUR	HEAVY RAIN FALL & HILLY REGION		SLOPING ROOF (SR)	
12	MUDKHED	AVERAGE RAINFALL		PLAIN ROOF (PR)	
13	MUKHED	AVERAGE RAINFALL		PLAIN ROOF (PR)	
14	NAIGAON (KH)	AVERAGE RAINFALL		PLAIN ROOF (PR)	
15	NANDED	AVERAGE RAINFALL		PLAIN ROOF (PR)	
16	UMRI	AVERAGE RAINFALL		PLAIN ROOF (PR)	
TOTAL BLOCKS - 16		SLOPING ROOF - 2 BLOCK		PLAIN ROOF - 14 BLOCKS	
OSMANABAD DISTRICT					
1	BHOOM	AVERAGE RAINFALL		PLAIN ROOF (PR)	
2	KALAMB	AVERAGE RAINFALL		PLAIN ROOF (PR)	
3	LOHARA	AVERAGE RAINFALL		PLAIN ROOF (PR)	
4	OMERGA	AVERAGE RAINFALL		PLAIN ROOF (PR)	
5	OSMANABAD	AVERAGE RAINFALL		PLAIN ROOF (PR)	
6	PARANDA	AVERAGE RAINFALL		PLAIN ROOF (PR)	
7	TULJAPUR	AVERAGE RAINFALL		PLAIN ROOF (PR)	
8	WASHI	AVERAGE RAINFALL		PLAIN ROOF (PR)	
TOTAL BLOCKS - 8		SLOPING ROOF - 0 BLOCK		PLAIN ROOF - 8 BLOCKS	

PMAY-G DEMO HOUSES-AURANGABAD DIVISION

District / Block wise Geo Climatic Condition Report

PARBHANI DISTRICT

1	GANGAKHED	AVERAGE RAINFALL	PLAIN ROOF (PR)
2	JINTUR	AVERAGE RAINFALL	PLAIN ROOF (PR)
3	MANWATH	AVERAGE RAINFALL	PLAIN ROOF (PR)
4	PALAM	AVERAGE RAINFALL	PLAIN ROOF (PR)
5	PARBHANI	AVERAGE RAINFALL	PLAIN ROOF (PR)
6	PATHRI	AVERAGE RAINFALL	PLAIN ROOF (PR)
7	PURNA	AVERAGE RAINFALL	PLAIN ROOF (PR)
8	SELU	AVERAGE RAINFALL	PLAIN ROOF (PR)
9	SONPETH	AVERAGE RAINFALL	PLAIN ROOF (PR)
TOTAL BLOCKS - 9		SLOPING ROOF - 0 BLOCK	PLAIN ROOF - 9 BLOCKS

PMAY-G DEMO HOUSES - NAGPUR DIVISION**District / Block wise Geo Climatic Condition Report**

Sr No	NAME OF THE BLOCK	GEO CLIMATIC CONDITION	TYPE OF HOUSE
CHANDRAPUR DISTRICT			
1	BALLARPUR	AVERAGE RAINFALL	PLAIN ROOF (PR)
2	BHADRAVATI	AVERAGE RAINFALL	PLAIN ROOF (PR)
3	BRAHMAPURI	AVERAGE RAINFALL	PLAIN ROOF (PR)
4	CHANDRAPUR	AVERAGE RAINFALL	PLAIN ROOF (PR)
5	CHIMUR	AVERAGE RAINFALL	PLAIN ROOF (PR)
6	GONDPIPRI	AVERAGE RAINFALL	PLAIN ROOF (PR)
7	JVTI	HEAVY RAIN FALL & HILLY REGION	SLOPING ROOF (SR)
8	KORPANA	AVERAGE RAINFALL	PLAIN ROOF (PR)
9	MUL	AVERAGE RAINFALL	PLAIN ROOF (PR)
10	NAGBHIR	AVERAGE RAINFALL	PLAIN ROOF (PR)
11	POMBHURNA	AVERAGE RAINFALL	PLAIN ROOF (PR)
12	RAJURA	AVERAGE RAINFALL	PLAIN ROOF (PR)
13	SAOLI	AVERAGE RAINFALL	PLAIN ROOF (PR)
14	SINDEWAHI	AVERAGE RAINFALL	PLAIN ROOF (PR)
15	WARORA	AVERAGE RAINFALL	PLAIN ROOF (PR)
TOTAL BLOCKS - 15		SLOPING ROOF - 1 BLOCK	PLAIN ROOF - 14 BLOCKS
BHANDARA DISTRICT			
1	BHANDARA	HEAVY RAIN FALL & HILLY REGION	SLOPING ROOF (SR)
2	LAKHANDUR	HEAVY RAIN FALL & HILLY REGION	SLOPING ROOF (SR)
3	LAKHANI	HEAVY RAIN FALL & HILLY REGION	SLOPING ROOF (SR)
4	MOHADI	HEAVY RAIN FALL & HILLY REGION	SLOPING ROOF (SR)
5	PAUNI	HEAVY RAIN FALL & HILLY REGION	SLOPING ROOF (SR)
6	SAKOLI	HEAVY RAIN FALL & HILLY REGION	SLOPING ROOF (SR)
7	TUMSAR	HEAVY RAIN FALL & HILLY REGION	SLOPING ROOF (SR)
TOTAL BLOCKS - 7		SLOPING ROOF - 7 BLOCK	PLAIN ROOF - 0 BLOCKS
GADCHIROLI DISTRICT			
1	AHERI	HEAVY RAIN FALL & HILLY REGION	SLOPING ROOF (SR)
2	ARMORI	HEAVY RAIN FALL & HILLY REGION	SLOPING ROOF (SR)
3	BHAMARAGAD	HEAVY RAIN FALL & HILLY REGION	SLOPING ROOF (SR)
4	CHAMORSHI	HEAVY RAIN FALL & HILLY REGION	SLOPING ROOF (SR)
5	DESAIGANJ	HEAVY RAIN FALL & HILLY REGION	SLOPING ROOF (SR)
6	DHANORA	HEAVY RAIN FALL & HILLY REGION	SLOPING ROOF (SR)
7	ETAPALLI	HEAVY RAIN FALL & HILLY REGION	SLOPING ROOF (SR)
8	GADCHIROLI	HEAVY RAIN FALL & HILLY REGION	SLOPING ROOF (SR)
9	KORCHI	HEAVY RAIN FALL & HILLY REGION	SLOPING ROOF (SR)
10	KURKHEDA	HEAVY RAIN FALL & HILLY REGION	SLOPING ROOF (SR)
11	MULCHERA	HEAVY RAIN FALL & HILLY REGION	SLOPING ROOF (SR)
12	SIRONCHA	HEAVY RAIN FALL & HILLY REGION	SLOPING ROOF (SR)
TOTAL BLOCKS - 12		SLOPING ROOF - 12 BLOCK	PLAIN ROOF - 0 BLOCKS
GONDIA DISTRICT			

PMAY-G DEMO HOUSES - NAGPUR DIVISION

District / Block wise Geo Climatic Condition Report

1	AMGAON	HEAVY RAIN FALL & HILLY REGION	SLOPING ROOF (SR)
2	ARJUNI MORGAON	HEAVY RAIN FALL & HILLY REGION	SLOPING ROOF (SR)
3	DEORI	HEAVY RAIN FALL & HILLY REGION	SLOPING ROOF (SR)
4	GONDIA	HEAVY RAIN FALL & HILLY REGION	SLOPING ROOF (SR)
5	GOREGAON	HEAVY RAIN FALL & HILLY REGION	SLOPING ROOF (SR)
6	SADAK ARJUNI	HEAVY RAIN FALL & HILLY REGION	SLOPING ROOF (SR)
7	SALEKASA	HEAVY RAIN FALL & HILLY REGION	SLOPING ROOF (SR)
8	TIRODA	HEAVY RAIN FALL & HILLY REGION	SLOPING ROOF (SR)
TOTAL BLOCKS - 8		SLOPING ROOF - 8 BLOCK	PLAIN ROOF - 0 BLOCKS
NAGPUR DISTRICT			
1	BHIWAPUR	AVERAGE RAINFALL	PLAIN ROOF (PR)
2	HINGNA	AVERAGE RAINFALL	PLAIN ROOF (PR)
3	KALAMESHWAR	AVERAGE RAINFALL	PLAIN ROOF (PR)
4	KAMPTEE	AVERAGE RAINFALL	PLAIN ROOF (PR)
5	KATOL	AVERAGE RAINFALL	PLAIN ROOF (PR)
6	KUHI	AVERAGE RAINFALL	PLAIN ROOF (PR)
7	MOUDA	AVERAGE RAINFALL	PLAIN ROOF (PR)
8	NAGPUR (RURAL)	AVERAGE RAINFALL	PLAIN ROOF (PR)
9	NARKHED	AVERAGE RAINFALL	PLAIN ROOF (PR)
10	PARSEONI	AVERAGE RAINFALL	PLAIN ROOF (PR)
11	RAMTEK	AVERAGE RAINFALL	PLAIN ROOF (PR)
12	SAVNER	AVERAGE RAINFALL	PLAIN ROOF (PR)
13	UMRED	AVERAGE RAINFALL	PLAIN ROOF (PR)
TOTAL BLOCKS - 13		SLOPING ROOF - 0 BLOCK	PLAIN ROOF - 13 BLOCKS
WARDHA DISTRICT			
1	ARVI	AVERAGE RAINFALL	PLAIN ROOF (PR)
2	ASHTI	AVERAGE RAINFALL	PLAIN ROOF (PR)
3	DEOLI	AVERAGE RAINFALL	PLAIN ROOF (PR)
4	HINGANGHAT	AVERAGE RAINFALL	PLAIN ROOF (PR)
5	KARANJA	AVERAGE RAINFALL	PLAIN ROOF (PR)
6	SAMUDRAPUR	AVERAGE RAINFALL	PLAIN ROOF (PR)
7	SELOO	AVERAGE RAINFALL	PLAIN ROOF (PR)
8	WARDHA	AVERAGE RAINFALL	PLAIN ROOF (PR)
TOTAL BLOCKS - 8		SLOPING ROOF - 0 BLOCK	PLAIN ROOF - 8 BLOCKS

PMAY-G DEMO HOUSES - AMRAVATI DIVISION

District / Block wise Geo Climatic Condition Report

Sr No	NAME OF THE BLOCK	GEO CLIMATIC CONDITION	TYPE OF HOUSE
AKOLA DISTRICT			
1	AKOLA	AVERAGE RAINFALL	PLAIN ROOF (PR)
2	AKOT	AVERAGE RAINFALL	PLAIN ROOF (PR)
3	BALAPUR	AVERAGE RAINFALL	PLAIN ROOF (PR)
4	BARSHITAKLI	AVERAGE RAINFALL	PLAIN ROOF (PR)
5	MURTIJAPUR	AVERAGE RAINFALL	PLAIN ROOF (PR)
6	PATUR	AVERAGE RAINFALL	PLAIN ROOF (PR)
7	TELHARA	AVERAGE RAINFALL	PLAIN ROOF (PR)
TOTAL BLOCKS - 7		SLOPING ROOF - 0 BLOCK	PLAIN ROOF - 7 BLOCKS
AMRAVATI DISTRICT			
1	ACHALPUR	AVERAGE RAINFALL	PLAIN ROOF (PR)
2	AMRAVATI	AVERAGE RAINFALL	PLAIN ROOF (PR)
3	ANJANGAON SURJI	AVERAGE RAINFALL	PLAIN ROOF (PR)
4	BHATKULI	AVERAGE RAINFALL	PLAIN ROOF (PR)
5	CHANDUR RAILWAY	AVERAGE RAINFALL	PLAIN ROOF (PR)
6	CHANDURBAZAR	AVERAGE RAINFALL	PLAIN ROOF (PR)
7	CHIKHALDARA	HEAVY RAIN FALL & HILLY REGION	SLOPING ROOF (SR)
8	DARYAPUR	AVERAGE RAINFALL	PLAIN ROOF (PR)
9	DHAMANGAON RAILWAY	AVERAGE RAINFALL	PLAIN ROOF (PR)
10	DHARNI	HEAVY RAIN FALL & HILLY REGION	SLOPING ROOF (SR)
11	MORSHI	AVERAGE RAINFALL	PLAIN ROOF (PR)
12	NANDGAON KHANDESHWAR	AVERAGE RAINFALL	PLAIN ROOF (PR)
13	TEOSA	AVERAGE RAINFALL	PLAIN ROOF (PR)
14	WARUD	AVERAGE RAINFALL	PLAIN ROOF (PR)
TOTAL BLOCKS - 14		SLOPING ROOF - 2 BLOCK	PLAIN ROOF - 12 BLOCKS
BULDHANA DISTRICT			
1	BULDHANA	AVERAGE RAINFALL	PLAIN ROOF (PR)
2	CHIKHLI	AVERAGE RAINFALL	PLAIN ROOF (PR)
3	DEULGAON RAJA	AVERAGE RAINFALL	PLAIN ROOF (PR)
4	JALGAON (JAMOD)	AVERAGE RAINFALL	PLAIN ROOF (PR)
5	KHAMGAON	AVERAGE RAINFALL	PLAIN ROOF (PR)
6	LONAR	AVERAGE RAINFALL	PLAIN ROOF (PR)
7	MALKAPUR	AVERAGE RAINFALL	PLAIN ROOF (PR)
8	MEHKAR	AVERAGE RAINFALL	PLAIN ROOF (PR)
9	MOTALA	AVERAGE RAINFALL	PLAIN ROOF (PR)
10	NANDURA	AVERAGE RAINFALL	PLAIN ROOF (PR)
11	SANGRAPUR	AVERAGE RAINFALL	PLAIN ROOF (PR)
12	SHEGAON	AVERAGE RAINFALL	PLAIN ROOF (PR)
13	SINDKHED RAJA	AVERAGE RAINFALL	PLAIN ROOF (PR)
TOTAL BLOCKS - 13		SLOPING ROOF - 0 BLOCK	PLAIN ROOF - 13 BLOCKS
WASHIM DISTRICT			
1	KARANJA	AVERAGE RAINFALL	PLAIN ROOF (PR)

PMAY-G DEMO HOUSES - AMRAVATI DIVISION

District / Block wise Geo Climatic Condition Report

2	MALEGAON	AVERAGE RAINFALL	PLAIN ROOF (PR)
3	MANGRULPIR	AVERAGE RAINFALL	PLAIN ROOF (PR)
4	MANORA	AVERAGE RAINFALL	PLAIN ROOF (PR)
5	RISOD	AVERAGE RAINFALL	PLAIN ROOF (PR)
6	WASHIM	AVERAGE RAINFALL	PLAIN ROOF (PR)
TOTAL BLOCKS - 6		SLOPING ROOF - 0 BLOCK	PLAIN ROOF - 6 BLOCKS
YAWATMAL DISTRICT			
1	ARNI	AVERAGE RAINFALL	PLAIN ROOF (PR)
2	BABULGAON	AVERAGE RAINFALL	PLAIN ROOF (PR)
3	DARWHA	AVERAGE RAINFALL	PLAIN ROOF (PR)
4	DIGRAS	AVERAGE RAINFALL	PLAIN ROOF (PR)
5	GHATANJI	AVERAGE RAINFALL	PLAIN ROOF (PR)
6	KALAMB	AVERAGE RAINFALL	PLAIN ROOF (PR)
7	KELAPUR	AVERAGE RAINFALL	PLAIN ROOF (PR)
8	MAHAGAON	AVERAGE RAINFALL	PLAIN ROOF (PR)
9	MAREGAON	AVERAGE RAINFALL	PLAIN ROOF (PR)
10	NER	AVERAGE RAINFALL	PLAIN ROOF (PR)
11	PUSAD	AVERAGE RAINFALL	PLAIN ROOF (PR)
12	RALEGAON	AVERAGE RAINFALL	PLAIN ROOF (PR)
13	UMARKHED	AVERAGE RAINFALL	PLAIN ROOF (PR)
14	WANI	AVERAGE RAINFALL	PLAIN ROOF (PR)
15	YAVATMAL	AVERAGE RAINFALL	PLAIN ROOF (PR)
16	ZARI JAMNI	AVERAGE RAINFALL	PLAIN ROOF (PR)
TOTAL BLOCKS - 16		SLOPING ROOF - 0 BLOCK	PLAIN ROOF - 16 BLOCKS